

T.C.
KUMRU KAYMAKAMLIĐI
ERİKCELİ ŐEHİT ALİ UYSAL İLKOKULU MÜDÜRLÜĐÜ

2024-2028 STRATEJİK PLANI



100

TÜRKİYE CUMHURİYETİ'NİN YÜZÜNCÜ YILI





T.C.
KUMRU KAYMAKAMLIĞI
ERİKCELİ ŞEHİT ALİ UYSAL İLKOKULU MÜDÜRLÜĞÜ

2024-2028
STRATEJİK PLANI



KUMRU
ERİKCELİ ŞEHİT ALİ UYSAL İLKOKULU MÜDÜRLÜĞÜ

Rapor; 5018 sayılı Kamu Mali Yönetimi ve Kontrol Kanunu'nun 41'inci maddesi ve bu maddeye dayanılarak yürürlüğe konulan "Kamu İdarelerince Hazırlanacak Stratejik Planlar ve Performans Programları ile Faaliyet Raporlarına İlişkin Usul ve Esaslar Hakkında Yönetmelik" hükümlerine göre Strateji Geliştirme Başkanlığınca hazırlanmış olan "Okul-Kurumlar İçin Stratejik Plan Hazırlama Rehberi" ile Ordu ve Kumru İlçe Millî Eğitim Müdürlükleri Stratejik Planlarına uygun olarak Erikceli Şehit Ali Uysal İlkokulu Müdürlüğüne uyarlanmıştır.



*“En önemli ve verimli görevlerimiz, eğitim ve öğretim işleridir.
Eğitim ve öğretim işlerinde kesinlikle başarı sağlamak gerekir.
Bir milletin gerçek kurtuluşu ancak bu yolla olur.”*

Mustafa Kemal ATATÜRK

Okul/Kurum Bilgileri

İl :	Ordu	İlçesi:	Kumru
Adres:	Erikceli Mahallesi Ortaküme Evler Sokak No:5 Kumru/ORDU	Coğrafi Konum (link):	https://goo.gl/maps/vQJacFp1iKK2
Telefon Numarası:	-	Faks Numarası:	-
e-Posta Adresi:	7423918@meb.k12.tr	Web sayfası adresi:	http://erikceliilkokulu.meb.k12.tr/
Kurum Kodu:	742918	Öğretim Şekli:	Tam Gün



SUNUŞ



Gelişen ve sürekliliği izlenebilen, bilgi ve planlama temellerine dayanan güçlü bir yaşam standardı ve ekonomik yapı; stratejik amaçlar, hedefler ve planlanmış zaman diliminde gerçekleşecek uygulama faaliyetleri ile (Stratejik Plan) oluşabilmektedir.

Okulumuz, daha iyi bir eğitim seviyesine ulaşmak düşüncesiyle sürekli yenilenmeyi ve kalite kültürünü kendisine ilke edinmeyi amaçlamaktadır. Kalite kültürü oluşturmak için eğitim ve öğretim başta olmak üzere insan kaynakları ve kurumsallaşma, sosyal faaliyetler, alt yapı, toplumla ilişkiler ve kurumlar arası ilişkileri kapsayan 2024–2028 Stratejik planı hazırlanmıştır.

Tarih boyunca gelişen, çağ açıp çağ kapatmış bir neslin torunları olan bizler; sağlıklı beden gelişiminin yanı sıra sağlıklı zihin gelişimine sahip, düzgün ve Türkçeyi doğru kullanarak kendini ifade edebilen, içinde yaşadığı çevrenin bilincine vararak toplum kurallarına uyan, toplumun kültürünü benimseyen, başkalarının ve kendi haklarının farkında olabilen, saygılı, sevgi dolu, bütün gelişim alanlarıyla ilköğretime hazır, içinde yaşadığı ortamda liderlik yapabilen ve yönlendiren çocuklar yetiştirmek için kurulan okulumuz, geleceğimizin teminatı olan öğrencilerimizi daha iyi imkânlarla yetiştirerek, düşünce ufku ve yenilikçi ruhu açık Türkiye Cumhuriyeti'nin çitasını daha yükseklerle taşıyan bireyler olması için öğretmenleri ve yöneticileri olarak özverili bir şekilde ve tüm azmimizle çalışmaktayız.

Erikceli Şehit Ali Uysal İlkokulu olarak en büyük amacımız, çocuklarımıza sadece iyi bir gelecek sağlamak değil; girdikleri her türlü ortamda çevresindekilere ışık tutan, hayata hazır, hayatı aydınlatan, bizleri daha da ileriye götürecek bireyler yetiştirmektir.

Yönetici ve öğretmen kadrosuyla bizler; kendine güvenen, kendini her ortamda rahatça ifade edebilen, yaratıcı, sevgi, saygı, iş birliği, sorumluluk, hoşgörü, yardımlaşma, dayanışma ve paylaşma gibi davranışları kazanmış, hayal güçlerini, yaratıcı ve eleştirel düşünme becerileri ile iletişim kurma ve duygularını anlatabilen çağa ayak uydurmuş, yeniliklere açık, Türkiye Cumhuriyeti'ni daha da yükseltecek bireyler yetiştirmeyi ilke edinmiş bulunmaktayız.

Bu bağlamda; Milli Eğitim Bakanlığı 2023 Eğitim Vizyonu ve Türkiye Yüzyılı Maarif Modeli çerçevesinde ve tüm paydaşlarımızın katkılarıyla hazırlamış olduğumuz “Stratejik Plan” içeriğinde belirtilen amaç ve hedeflerin, okulumuzun gelişme ve kurumsallaşma süreçlerine önemli katkılar sağlayacağına inanmaktayız.

Murat SAYGI
Okul Müdürü

DİZİN

SUNUŞ.....	5
DİZİN	6
ŞEKİLLER VE TABLOLAR LİSTESİ	5
I.BÖLÜM	8
1. STRATEJİK PLAN HAZIRLIK SÜRECİ	9
II.BÖLÜM	10
2. DURUM ANALİZİ.....	10
DURUM ANALİZİ.....	10
2.1. KURUMSAL TARİHÇE.....	11
2.2. UYGULANMAKTA OLAN STRATEJİK PLANIN DEĞERLENDİRİLMESİ.....	12
2.3. YASAL YÜKÜMLÜLÜKLER VE MEVZUAT ANALİZİ	13
2.4. ÜST POLİTİKA BELGELERİ ANALİZİ.....	15
2.5. FAALİYET ALANLARI İLE ÜRÜN/HİZMETLERİN BELİRLENMESİ	16
2.6. PAYDAŞ ANALİZİ	17
2.7. KURUM İÇİ ANALİZ.....	23
2.7.1. Teşkilat Şeması.....	25
2.7.2. İnsan Kaynakları.....	25
2.7.3. Teknolojik Düzey	29
2.7.4. Fiziki Mekan	30
2.7.5. Mali Kaynaklar	31
2.8. ÇEVRE ANALİZİ (PESTLE Analizi).....	32
2.9. GZFT ANALİZİ	33
2.10. TESPİTLER VE İHTİYAÇLARIN BELİRLENMESİ.....	34
III.BÖLÜM	35
3. GELECEĞE BAKIŞ.....	35
GELECEĞE BAKIŞ.....	35
3.1. MİSYON, VİZYON VE TEMELDEĞERLER.....	35
IV.BÖLÜM	36
4. AMAÇ, HEDEF VE PERFORMANS GÖSTERGESİ İLE STRATEJİLERİN BELİRLENMESİ.....	36
4.1. AMAÇLAR	36
4.2. HEDEFLER	36
4.3. PERFORMANS GÖSTERGELERİ.....	36
4.4. AMAÇ VE HEDEFLERE İLİŞKİN MİMARİ.....	37
4.5. STRATEJİLERİN BELİRLENMESİ.....	38
4.5. AMAÇ, HEDEF, GÖSTERGE VE STRATEJİLERE İLİŞKİN KARTLAR	38
4.6. MALİYETLENDİRME.....	44
V.BÖLÜM	45
5. İZLEME VE DEĞERLENDİRME	45
MEB 2024-2028 STRATEJİK PLANI İZLEME VE DEĞERLENDİRME MODELİ	45
5.1. İZLEME VE DEĞERLENDİRME SÜRECİNİN İŞLEYİŞİ	46

ŞEKİLLER VE TABLOLAR LİSTESİ

Şekil 1: Durum Analizi Yapısı.....	10
Şekil 2: Paydaş Analizi	17
Şekil 3: Paydaş Stratejisi.....	22
Şekil 4: Okul/Kurum Teşkilat Şeması.....	25
Şekil 5: Pestle Analizi Faktörleri	32
Şekil 6: İzleme ve Değerlendirme Süreci.....	46
Tablo 1: Strateji Geliştirme Kurulu ve Stratejik Plan Ekibi Tablosu.....	9
Tablo 2: Okul/Kurum Temel Bilgiler Tablosu-Okul Künyesi.....	15
Tablo 3: Üst Politika Belgeleri.....	15
Tablo 4: Üst Politika Belgeleri Analizi Tablosu	15
Tablo 5: Faaliyet Alanları ile Ürün Hizmetler Tablosu	16
Tablo 6: Paydaş Sınıflandırma ve Önceliklendirme Matrisi.....	19
Tablo 7: Paydaş Yararlanıcı Ürün Hizmet Matrisi	20
Tablo 8: Paydaş Önem Matrisi.....	20
Tablo 9: İç Paydaş Öğrenci Anketi Sonuçları	21
Tablo 10: İç Paydaş Öğretmen Anketi Sonuçları	21
Tablo 11: İç Paydaş Veli Anketi Sonuçları.....	22
Tablo 12: Okulun Mevcut Durumu: Temel İstatistikler/Okul Künyesi	23
Tablo 13: Okul/Kurum İçi Analiz İçerik Tablosu	23
Tablo 14: Çalışan Bilgileri Tablosu.....	26
Tablo 15: Çalışan Görev Dağılımı Tablosu	26
Tablo 16: Okul/Kurumda Yönetici ve Öğretmenlerin Katıldığı Hizmet İçi Eğitim Programları	27
Tablo 17: Yönetici ve Öğretmenlerin Katıldığı Hizmet İçi Eğitim Programları Sınıflandırılması.....	27
Tablo 18: İdari Personelin Hizmet Süresine İlişkin Bilgiler	28
Tablo 19: Öğretmenlerin Hizmet Sürelerine İlişkin Bilgiler	28
Tablo 20: Okul/Kurumda Oluşan Yönetici ve Öğretmen Sirkülasyonu Durumu	28
Tablo 21: Okul/Kurum Rehberlik Hizmetleri Durumu.....	28
Tablo 22: Teknolojik Araç-Gereç Durumu	29
Tablo 23: Okul Yerleşkesine İlişkin Bilgiler ve Fiziki Mekân Durumu	30
Tablo 24: Kaynak Tablosu	31
Tablo 25: Harcama Kalemleri	31
Tablo 26: Gelir-Gider Tablosu.....	31
Tablo 27: PESTLE Analizi.....	32
Tablo 28: GZFT Analizi	33
Tablo 29: Tespit ve İhtiyaçlar.....	34
Tablo 30: Amaç ve Hedeflere İlişkin Mimari	37
Tablo 31: Amaç, Hedef, Gösterge ve Stratejilere İlişkin Kartlar	38
Tablo 32: Amaç/Hedef Tahmini Maliyetlendirme Tablosu	44



T.C.
KUMRU KAYMAKAMLIĞI
ERİKCELİ ŞEHİT ALİ UYSAL İLKOKULU MÜDÜRLÜĞÜ

2024-2028

STRATEJİK PLANI

I. BÖLÜM

STRATEJİK PLAN HAZIRLIK SÜRECİ



KUMRU
ERİKCELİ ŞEHİT ALİ UYSAL İLKOKULU MÜDÜRLÜĞÜ

I. BÖLÜM

1.GİRİŞ VE STRATEJİK PLAN HAZIRLIK SÜRECİ

1.1. Strateji Geliştirme Kurulu ve Stratejik Plan Ekibi

Strateji Geliştirme Kurulu: Okul müdürünün başkanlığında, bir okul müdür yardımcısı, bir öğretmen ve okul/aile birliği başkanı ile bir yönetim kurulu üyesi olmak üzere 5 kişiden oluşan üst kurul kurulur.

Stratejik Plan Ekibi: Okul müdürü tarafından görevlendirilen ve üst kurul üyesi olmayan müdür yardımcısı başkanlığında, belirlenen öğretmenler ve gönüllü velilerden oluşur.

Tablo 1. Strateji Geliştirme Kurulu ve Stratejik Plan Ekibi Tablosu

Strateji Geliştirme Kurulu		Stratejik Plan Ekibi	
Adı Soyadı	Unvanı	Adı Soyadı	Unvanı
Murat SAYGI	Okul Müdürü	İsmail ERİŞ	Müdür Yardımcısı
İsmail ERİŞ	Müdür Yardımcısı	Tuğba HINCAL	Okul Öncesi Öğretmeni
Arzu AKSOY	Sınıf Öğretmeni	Erkan ALTUNTAŞ	Sınıf Öğretmeni
Sinan AYRI	Okul Aile Birliği Başkanı	Rafige KÜÇÜK	Sınıf Öğretmeni
Ömer Faruk BIÇAKÇI	Okul Aile Birliği Yönetim Kurulu Üyesi	Derya İNCEDAYI	Sınıf Öğretmeni
		Ömer Faruk BIÇAKÇI	Veli

1.2. Planlama Süreci:

Millî Eğitim Bakanlığı Strateji Geliştirme Başkanlığının 06/10/2022 tarihli 2022/21 sayılı genelgesi ile 2024-2028 Stratejik planlama süreci başlamıştır. Bu süreçte Millî Eğitim Bakanlığı tarafından yayımlanan ‘MEB 2024-2028 Stratejik Plan Hazırlık Programı’ esas alınmış ve Türkiye Cumhuriyeti Cumhurbaşkanlığı Strateji ve Bütçe Başkanlığı tarafından yayımlanan ‘Kamu İdareleri İçin Stratejik Planlama Kılavuzu rehber olarak kullanılmıştır. 2024-2028 Stratejik planında katılımcı bir yaklaşımla müdürlüğümüz ihtiyaçları belirlenmiş ve bunları karşılayacak kaynak stratejileri geliştirilmiştir.

MEB 2024-2028 Stratejik Planı Hazırlık Programı çerçevesinde okul müdürlüğümüz tarafından “Stratejik Plan Hazırlık Süreci” beş aşamalı olarak yürütülmektedir. Bunlar; Hazırlık Dönemi Çalışmaları ve Hazırlık Programı, Durum Analizi, Geleceğe Bakış, Maliyetlendirme, İzleme ve Değerlendirme aşamalarından oluşmaktadır.

Hazırlık çalışmaları kapsamında stratejik planlama oluşturulurken öncelikle izlenecek yöntem ve ihtiyaçlar belirlenmiştir. Planlama çalışmalarında sahiplenmenin sağlanması amacıyla kurum içerisinde gerekli duyurular yapılmış, çalışmalarda yer alacak olan Strateji Geliştirme Kurulu ve Stratejik Planlama Ekibi kurulup zaman ve faaliyet planları oluşturulmuştur.

2024-2028 dönemi stratejik plan hazırlanması süreci Üst Kurul ve Stratejik Plan Ekibinin oluşturulması ile başlamıştır. Ekip tarafından oluşturulan çalışma takvimi kapsamında ilk aşamada durum analizi çalışmaları yapılmış ve durum analizi aşamasında paydaşlarımızın plan sürecine aktif katılımını sağlamak üzere paydaş anketi, toplantı ve görüşmeler yapılmıştır.

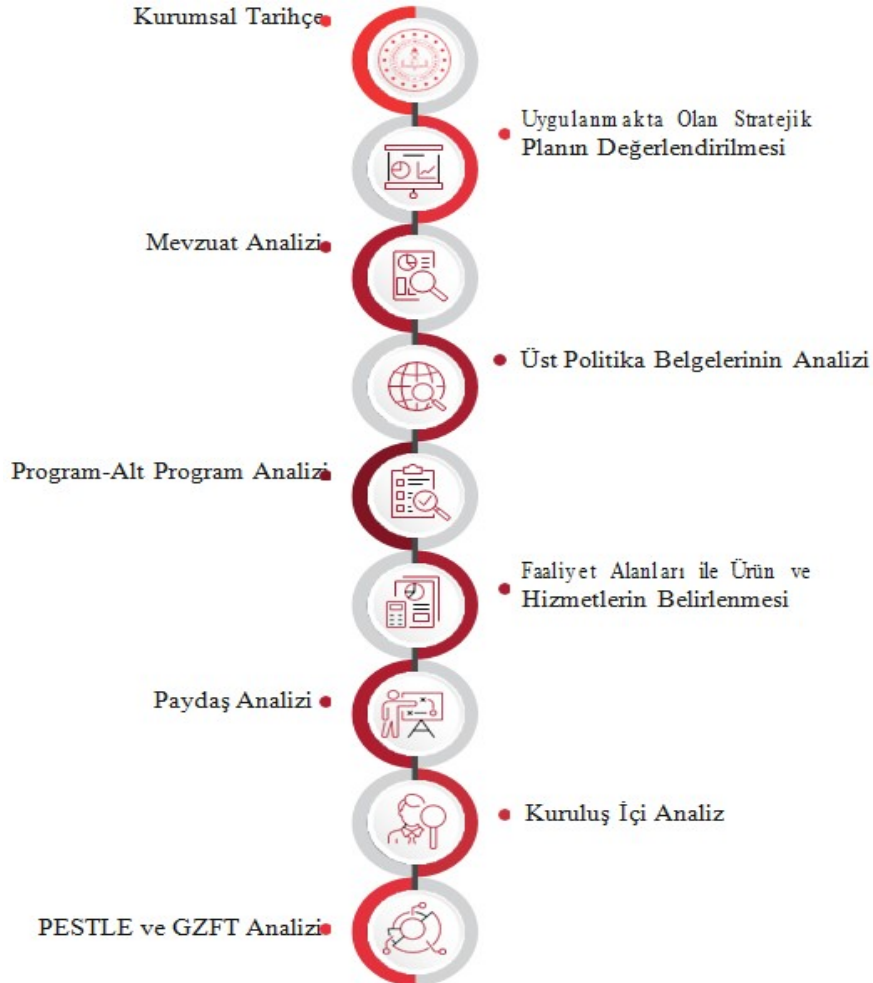
Durum analizinin ardından geleceğe yönelim bölümüne geçilerek okulumuzun amaç, hedef, gösterge ve eylemleri belirlenmiştir.

II. BÖLÜM

2. DURUM ANALİZİ

Stratejik planlama sürecinin ilk adımı olan durum analizi, okulumuzun/kurumumuzun “neredeyiz?” sorusuna cevap vermektedir. Okulumuzun/kurumumuzun geleceğe yönelik amaç, hedef ve stratejiler geliştirebilmesi için öncelikle mevcut durumda hangi kaynaklara sahip olduğu ya da hangi yönlerinin eksik olduğu ayrıca, okulumuzun/kurumumuzun kontrolü dışındaki olumlu ya da olumsuz gelişmelerin neler olduğu değerlendirilmiştir. Dolayısıyla bu analiz, okulumuzun/kurumumuzun kendisini ve çevresini daha iyi tanımasına yardımcı olacak ve stratejik planın sonraki aşamalarından daha sağlıklı sonuçlar elde edilmesini sağlayacaktır. Durum analizi bölümünde, aşağıdaki hususlarla ilgili analiz ve değerlendirmeler yapılmıştır;

- Kurumsal tarihçe
- Uygulanmakta olan planın değerlendirilmesi
- Mevzuat analizi
- Üst politika belgelerinin analizi
- Faaliyet alanları ile ürün ve hizmetlerin belirlenmesi
- Paydaş analizi
- Kuruluş içi analiz
- Dış çevre analizi (Politik, ekonomik, sosyal, teknolojik, yasal ve çevresel analiz)
- Güçlü ve zayıf yönler ile fırsatlar ve tehditler (GZFT) analizi
- Tespit ve ihtiyaçların belirlenmesi



2.1. Kurumsal Tarihçe

Erikceli İlkokulu 1963 yılında küçük bir köy okulu olarak yaptırılmıştır. Eski okul binası iki derslik, bir salon, bir idare odası, bir araç odasından oluşmuştur. Eski okul binamızda bir lojman ile birlikte odunlukta mevcuttur. İlköğretime geçildikten sonra 2 sınıflı mevcut olan okul binasında 2008-2009 eğitim-öğretim yılına kadar 1-5 müstakil sınıflı olarak ikili eğitim-öğretim faaliyetleri gerçekleştirilmiştir.

2008-2009 Eğitim-Öğretim yılında eski okul binası yerine yeni bina inşa edilmiştir. 2009 yılında 10 derslikle 1-8 sınıflı ilköğretim okulu olarak eğitime başlanmıştır. Kumru ilçe merkezine yaklaşık iki kilometre uzaklıkta bulunan okulumuz merkez mahalle okuludur.

Okulumuz 3 katlı olup 463 metrekaredir. Okul binamızın zemin katında çok amaçlı 2 salon, 1 sınıf ve kalorifer dairesi bulunmaktadır. Okulumuzun giriş katı 1 idareci odası, 1 ana sınıfı ile 4 derslikten oluşmaktadır. İkinci katında öğretmenler odası, yönetici odaları ve 5 derslik bulunmaktadır. Okulumuzda bulunan Güvenlik Kamerası Sistemi ile öğrencilerimize daha güvenli eğitim ortamı sunulmaktadır.

2008 yılında yapımı tamamlanan okulumuz Erikceli İlköğretim Okulu adıyla kurulmuştur. 2013 yılında geçilen yeni eğitim-öğretim sisteminden sonra Erikceli İlkokulu ve Erikceli Ortaokulu isimlerini alarak kurumlar oluşmuş olup aynı binada eğitim-öğretim faaliyetleri sürdürülmektedir.

2020-2021 Eğitim-öğretim yılı başında Erikceli İlkokulumuzun ismi "Erikceli Şehit Ali Uysal İlkokulu" olarak değiştirilmiş ve halen bu isimle eğitim öğretim faaliyetlerine devam edilmektedir.

Okulun Mevcut Durumu: Temel İstatistikler

Okulumuzun temel girdilerine ilişkin bilgiler altta yer alan okul künyesine ilişkin tabloda yer almaktadır.

Tablo 2.Okul/Kurum Temel Bilgiler Tablosu-Okul Künyesi

İli: Ordu		İlçesi: Kumru			
Adres:	Erikçeli Mahallesi Ortaküme Evler Sokak No:5 Kumru/ORDU	Coğrafi Konum (link)*:	https://goo.gl/maps/vQJacFp1iKK2		
e- Posta :	7423918@meb.k12.tr	Web sayfası adresi:	http://erikceliilkokulu.meb.k12.tr/		
Kurum Kodu:	742918	Öğretim Şekli:	Tam Gün		
Okulun Hizmete Giriş Tarihi : 1963		Toplam Çalışan Sayısı	10		
Öğrenci Sayısı:	Kız	41	Öğretmen Sayısı	Kadın	5
	Erkek	31		Erkek	1
	Toplam	72		Toplam	6
Derslik Başına Düşen Öğrenci Sayısı	:14	Şube Başına Düşen Öğrenci Sayısı	:14		
Öğretmen Başına Düşen Öğrenci Sayısı	:14	Şube Başına 30'dan Fazla Öğrencisi Olan Şube Sayısı	:0		
Öğrenci Başına Düşen Toplam Gider Miktarı*	:530 TL	Öğretmenlerin Kurumdaki Ortalama Görev Süresi	:7,25 yıl		

2.2. Uygulanmakta Olan Stratejik Planın Değerlendirilmesi

Müdürlüğümüz 2019-2023 Stratejik Planı; stratejik plan hazırlık süreci, durum analizi, geleceğe yönelim, maliyetlendirme ile izleme ve değerlendirme olmak üzere beş bölümden oluşturulmuştur. Bunlardan izleme ve değerlendirme faaliyetlerine temel teşkil eden stratejik amaç, stratejik hedef, performans göstergesi ve stratejilerin yer aldığı geleceğe yönelim bölümü eğitim ve öğretime erişim, eğitim ve öğretimde kalite ve kurumsal kapasite olmak üzere üç tema halinde yapılandırılmıştır. Söz konusu üç tema başlığı altında 3 Amaç, 3 hedef, 24 strateji ve 24 performans göstergesi bulunmaktadır.

Rapora konu olan Müdürlüğümüz çalışmalarının, 2023 yılı performans programı üzerinden genel olarak değerlendirilmesinde;

- ❖ 2023 Yılı Performans programında yer alan 24 adet performans göstergesinin olduğu,
- ❖ Ölçülemeyen gösterge olmadığı,
- ❖ Bu performans göstergelerinin tamamında çalışma yapıldığı,
- ❖ Çalışma yapılan performans göstergelerinin tamamında hedefe ulaşıldığı saptanmıştır.

2019-2023 stratejik planımız, görevli öğretmenlerimizin katılımıyla yapılan toplantılarda, değerlendirilmiş ve sonuçları paylaşılmıştır. 2019-2023 stratejik planımızla birlikte hesap verilebilirlik anlayışı ile kaynakların etkili, ekonomik ve verimli bir şekilde elde edilmesi ve kullanılması sağlanmış, stratejik yönetim anlayışı kurum kültürü olarak benimsenmiştir. Planlama, çalışmalarını izleme, değerlendirme ve denetleme süreçleri önem kazanmıştır.

2019-2023 Dönemi Stratejik Planının 2023 yılı hedeflere ve hedeflere ait performans göstergelerine ulaşma oranları dikkate alınarak hazırlanmıştır. Raporda; stratejik planda belirlenmiş olan amaç ve hedefler, sorumlu birim ve performans göstergeleri bazında değerlendirilmiştir ve her bir performans göstergesi için performans hesaplaması yüzde olarak hesaplanmıştır. Performans göstergelerine ilişkin değerlendirmeler; Her bir performans göstergesinin hedefe etkisi göz önünde bulundurularak hedef bazında performans hesaplaması yapılmıştır.

2019-2023 Erikceli Şehit Ali Uysal İlkokulu Müdürlüğü Stratejik Planı genel olarak başarılı bir şekilde uygulanmış, belirlenmiş hedef ve performanslar azami derecede gerçekleştirilmeye çalışılmıştır. Gerçekleştirilemeyen hedefler, sorun alanları ve gelişime açık alanlar olarak değerlendirilmekle beraber bunlara ” 2024-2028 dönemi Stratejik Planında yer alan amaç ve hedeflerde yer verilmiştir.

Tüm bu değerlendirmeler göz önünde bulundurulduğunda, Millî Eğitim Bakanlığı 2024-2028 Stratejik Planı dönemi için idarenin güçlü yönlerinden ve fırsatlarından yararlanarak önceki tecrübeler rehberliğinde günümüz ve gelecek hedeflerine uygun ve ulaşılabilir performans göstergelerinin belirlenmesine yönelik çalışmalar yapılmıştır.

2.3. Yasal Yükümlülükler ve Mevzuat Analizi

YASAL YÜKÜMLÜLÜK (GÖREVLER)	DAYANAK(KANUN, YÖNETMELİK, GENELGE, YÖNERGE)
Atama	657 Sayılı Devlet Memurları Kanunu
	Milli Eğitim Bakanlığına Bağlı Okul ve Kurumların Yönetici ve Öğretmenlerinin Norm Kadrolarına İlişkin Yönetmelik
	Milli Eğitim Bakanlığı Eğitim Kurumları Yöneticilerinin Atama ve Yer Değiştirmelerine İlişkin Yönetmelik
	Milli Eğitim Bakanlığı Öğretmenlerinin Atama ve Yer Değiştirme Yönetmeliği
Ödül, Disiplin	Devlet Memurları Kanunu
	6528 Sayılı Milli Eğitim Temel Kanunu İle Bazı Kanun ve Kanun Hükmünde Kararnemelerde Değişiklik Yapılmasına Dair Kanun
	Milli Eğitim Bakanlığı Başarı, Üstün Başarı ve Ödül Verilmesine Dair Yönerge
	Milli Eğitim Bakanlığı Disiplin Amirleri Yönetmeliği
Okul Yönetimi	1739 Sayılı Milli Eğitim Temel Kanunu
	Milli Eğitim Bakanlığı İlköğretim Kurumları Yönetmeliği
	Milli Eğitim Bakanlığı Okul Aile Birliği Yönetmeliği
	Milli Eğitim Bakanlığı Eğitim Bölgeleri ve Eğitim Kurulları Yönergesi
	MEB Yönetici ve Öğretmenlerin Ders ve Ek Ders Saatlerine İlişkin Karar
	Taşınır Mal Yönetmeliği
Eğitim-Öğretim	Anayasa
	1739 Sayılı Milli Eğitim Temel Kanunu/222 Sayılı İlköğretim ve Eğitim Kanunu
	6287 Sayılı İlköğretim ve Eğitim Kanunu ile Bazı Kanunlarda Değişiklik Yapılmasına Dair Kanun
	Milli Eğitim Bakanlığı İlköğretim Kurumları Yönetmeliği
	Milli Eğitim Bakanlığı Eğitim Öğretim Çalışmalarının Planlı Yürütülmesine İlişkin Yönerge
	Milli Eğitim Bakanlığı Öğrenci Yetiştirme Kursları Yönergesi
	Milli Eğitim Bakanlığı Ders Kitapları ve Eğitim Araçları Yönetmeliği
	Milli Eğitim Bakanlığı Öğrencilerin Ders Dışı Eğitim ve Öğretim Faaliyetleri Hakkında Yönetmelik
	Milli Eğitim Bakanlığı Personel İzin Yönergesi
Personel İşleri	Kamu Kurum ve Kuruluşlarında Çalışan Personelin Kılık Kıyafet Yönetmeliği
	Milli Eğitim Bakanlığı Personeli Görevde Yükseltme ve Unvan Değişikliği Yönetmeliği
	Öğretmenlik Kariyer Basamaklarında Yükseltme Yönetmeliği
	Resmi Mühür Yönetmeliği
Mühür, Yazışma, Arşiv	Resmi Yazışmalarda Uygulanacak Usul ve Esaslar Hakkındaki Yönetmelik
	Milli Eğitim Bakanlığı Evrak Yönergesi
	Milli Eğitim Bakanlığı Arşiv Hizmetleri Yönetmeliği
	Milli Eğitim Bakanlığı Rehberlik ve Psikolojik Danışma Hizmetleri Yönet.
Rehberlik ve Sosyal Etkinlikler	Milli Eğitim Bakanlığı İlköğretim ve Ortaöğretim Sosyal Etkinlikler Yönetmeliği
	Milli Eğitim Bakanlığı Öğrenci İşleri
Öğrenci İşleri	Milli Eğitim Bakanlığı İlköğretim Kurumları Yönetmeliği
	Milli Eğitim Bakanlığı Demokrasi Eğitimi ve Okul Meclisleri Yönergesi
	Okul Servis Araçları Hizmet Yönetmeliği
Sivil Savunma	Sabotajlara Karşı Koruma Yönetmeliği
	Binaların Yangından Korunması Hakkındaki Yönetmelik
	Daire ve Müesseseler İçin Sivil Savunma İşleri Kılavuzu

Mevzuat Analizi

Müdürlüğümüz, Türkiye Cumhuriyeti Devleti yapısı içerisinde Millî Eğitim Bakanlığı'nın taşra teşkilatında yer alan bir kurumdur. Anayasa doğrultusunda oluşturulmuş bir yapıya sahip olan Müdürlüğümüz, Millî Eğitim Bakanlığının taşra teşkilatındaki görevlerin yürütülmesinde İlçe Millî Eğitim Müdürlüğü makamına bağlı olarak gerçekleştirilmesinden sorumludur.

Yasal yükümlüklerin yerine getirilmesinde ve Millî Eğitim Bakanlığı Eğitim Politikalarının gerçekleştirilmesinde Millî Eğitim Bakanlığı İlköğretim Kurumları Yönetmeliği başta olmak üzere yukarıdaki tabloda belirtilen yasal yükümlülükler çerçevesinde, mevzuata uygun çalışmaların yapılmasında müdürlüğümüz sorumludur. Bunlar;

- ❖ Okul/kurumumuzda temel eğitim çağındaki öğrencileri bedenî, zihnî, ahlakî, manevî, sosyal ve kültürel nitelikler yönünden geliştiren ve insan haklarına dayalı toplum yapısının ve küresel düzeyde rekabet gücüne sahip ekonomik sistemin gerektirdiği bilgi ve becerilerle donatarak geleceğe hazırlamak, eğitim ve öğretim programlarını uygulamak, öğretmen ve öğrencilerin eğitim ve öğretim hizmetlerini bu çerçevede yürütmek ve denetlemek.
- ❖ Eğitime erişimi kolaylaştıran, her vatandaşın eğitim fırsat ve imkânlarından eşit derecede yararlanabilmesini teminat altına alan politika ve stratejiler uygulamak, uygulanmasını izlemek ve koordine etmek.
- ❖ Tüm bireyleri beden, zihin, ahlak, ruh ve duygu bakımlarından dengeli ve sağlıklı şekilde gelişmiş bir kişiliğe ve karaktere, hür ve bilimsel düşünme gücüne, geniş bir dünya görüşüne sahip, insan haklarına saygılı, kişilik ve teşebbüse değer veren, topluma karşı sorumluluk duyan, yapıcı, yaratıcı ve verimli kişiler olarak yetiştirmek.
- ❖ Tüm bireylerin ilgi, istidat ve kabiliyetlerini geliştirerek gerekli bilgi, beceri, davranışlar ve birlikte iş görme alışkanlığı kazandırmak suretiyle hayata hazırlanmalarını ve onların, kendilerini mutlu kılacak ve toplumun mutluluğuna katkıda bulunacak bir meslek sahibi olmalarını sağlamak.
- ❖ Özel yetenek sahibi kişilerin bu niteliklerini koruyucu ve geliştirici özel eğitim ve öğretim programlarını uygulamak ve diğer uygulanacak eğitim kurumlarına yönlendirmek.
- ❖ Eğitim kurumları, yönetici, öğretmen ve çalışanlar için belirlenen performans ölçütlerinin uygulanmasını, öğretim materyallerinin kullanımını, eğitim öğretim programlarının uygulanmasını, öğretmen yeterliliklerini izlemek ve değerlendirilmesini sağlamak.
- ❖ Vatandaş odaklı yönetimin oluşturulması, idarenin geliştirilmesi, yönetim kalitesinin artırılması, hizmet standartlarının belirlenmesi, iş ve karar süreçlerinin oluşturulması, bürokrasi ve kırtasiyeciliğin azaltılmasını sağlayarak kamu kaynaklarını etkin yönetmek.
- ❖ Eğitim öğretim hizmetlerini sunarken; kalkınma planları ve programlarda yer alan politika ve hedefler doğrultusunda kamu kaynaklarının etkili, ekonomik, verimli bir şekilde kullanılmasını, hesap verebilirliği ve malî saydamlığı sağlamak.
- ❖ Eğitim kurumumuzun çevrenin ihtiyaçlarına ve uygulanacak programların özelliklerine göre yapılması ve donatılmasını sağlayarak eğitim araç ve gereçlerini, gelişen eğitim teknolojisine ve program ve metotlara uygun olarak ilgililerin yararlanmasına sunmak.

Mevzuat analizi başlığı altında Millî Eğitim Bakanlığına ilişkin mevzuat incelenmiştir. İncelenen mevzuat çerçevesinde, Bakanlığımız faaliyet alanı kapsamında olan ve önümüzdeki 5 yıllık sürede ulaşılması öngörülen amaç ve hedeflere dayanak oluşturan mevzuat hükümlerine durum analizi raporunda ayrıntılı olarak yer verilmiştir.

2.4. Üst Politika Belgeleri Analizi

Kurumun faaliyet alanları ile Kalkınma Planı, diğer plan ve programlarda yer alan amaç, ilke ve politikalar arasındaki uyuma bakılır.

Millî Eğitim Bakanlığına görev ve sorumluluk yükleyen politika ve tedbirlerin tespit edilmesi için eğitimle ilgili üst politika belgeleri ayrıntılı olarak incelenmiştir. Üst politika belgeleri; temel üst politika belgeleri ile sektörel ve tematik strateji belgeleri olarak iki bölümde ele alınmıştır. Erikceli Şehit Ali Uysal İlkokulu Müdürlüğü 2024-2028 Stratejik Planı'nın stratejik amaç, hedef, performans göstergeleri ve stratejileri hazırlanırken aşağıdaki tabloda yer alan üst politika belgelerinden yararlanılmıştır.

Analiz edilen belgelerden Erikceli Şehit Ali Uysal İlkokulu Müdürlüğü 2024-2028 Stratejik Planı'nın stratejik amaç, hedef, performans göstergeleri ve stratejilerinin hazırlanması aşamasında yararlanılmıştır. Analiz edilen belgeler Tablo 3'te gösterilmiştir.

Tablo 3. Üst Politika Belgeleri

Temel Üst Politika Belgeleri	Sektörel ve Tematik Strateji Belgeleri
<ul style="list-style-type: none">• 12. Kalkınma Planı• Cumhurbaşkanlığı Programı• Orta Vadeli Program• Cumhurbaşkanlığı Yıllık Programı• Millî Eğitim Şûra Kararları• Millî Eğitim Bakanlığı Stratejik Planı• İl Millî Eğitim Müdürlüğü Stratejik Planı• İlçe Millî Eğitim Müdürlüğü Stratejik Planı	<ul style="list-style-type: none">• Diğer Kamu Kurum ve Kuruluş Stratejik Planları• Bilgi Toplumu Stratejisi ve Eylem Planı• Hayat Boyu Öğrenme Strateji Belgesi• Mesleki Eğitim Kurulu Kararları• Ulusal Öğretmen Strateji Belgesi• Türkiye Yeterlilikler Çerçevesi• TÜBİTAK Vizyon 2023 Eğitim ve İnsan Kaynakları Raporu

Tablo 4. Üst Politika Belgeleri Analizi Tablosu

Üst Politika Belgesi	İlgili Bölüm/Referans	Verilen Görevler/İhtiyaçlar
12. Kalkınma Planı	Eğitimde Kalitenin Artırılması	
2023-2025 Orta Vadeli Program	İstihdam-Politika ve Tedbirler (s.19; Md.1,4,6,15) Finansal İstikrar/Politika ve Tedbirler (s.24;Md21)	
MEB Ordu İl Millî Müdürlüğü Kumru İlçe Millî Eğitim Müdürlüğü 2024-2028 Stratejik Planları	Durum Analizi, Geleceğe Bakış, Amaç, Hedef ve Stratejiler	
MEB 2022 İdare Faaliyet Raporu	Bölüm 3 (Faaliyetlere İlişkin Bilgi ve Değerlendirmeler, Bölüm 4 (Kurumsal Kabiliyetin ve Kapasitenin Değerlendirilmesi), Bölüm 5 (Öneri ve Tedbirler)	
2022-2023 MEB İstatistikleri	Eğitim Göstergeleri	
MEB 2023 Öğretmen Strateji Belgesi	Bölüm 1 (Amaçlar, Hedefler)	
20. Millî Eğitim Şurası Kararları	Temel Eğitimde Fırsat Eşitliği, Öğretmenlerin Mesleki Gelişimi	
TÜİK İstatistikleri	TÜİK 2022 Ulusal Eğitim İstatistikleri	
TÜBİTAK Vizyon 2023 Eğitim ve İnsan Kaynakları Raporu	Türkiye'de Eğitim Sisteminin Sorunları (s.19), Eğitim ve İnsan Kaynaklarına İlişkin Genel Değerlendirmeler (s.23), Eğitim Sisteminde Yapılması Gerekenler (s.66)	
OECD Eğitim Politikası Perspektifleri-2023 (OECD Education Policy Perspectives-2023)	Türkiye'de Erişim ve Kalite İçin Eğitim Reformlarının Değerlendirilmesi Raporu (Taking Stock of Education Reforms for Access and Quality in Türkiye)	

2.5. Faaliyet Alanları ile Ürün/Hizmetlerin Belirlenmesi

2024-2028 stratejik plan hazırlık sürecinde müdürlüğümüzün faaliyet alanları ve hizmetlerinin belirlenmesine yönelik çalışmalar yapılmıştır. Bu kapsamda birimlerinin yasal yükümlülükleri, standart dosya planı, üst politika belgeleri, yürürlükteki uygulanan sistemler ve kamu hizmet envanteri incelenerek Müdürlüğümüzün hizmetleri tespit edilmiş; eğitim ve öğretim, bilimsel, kültürel, sanatsal ve sportif faaliyetler, ölçme ve değerlendirme, insan kaynakları yönetimi, araştırma, geliştirme, proje ve protokoller, yönetim ve denetim, uluslararası ilişkiler ve fiziki ve teknolojik altyapı olmak üzere sekiz faaliyet alanı olarak gruplandırılmıştır.

Tablo 5. Faaliyet Alanları ile Ürün Hizmetler Tablosu

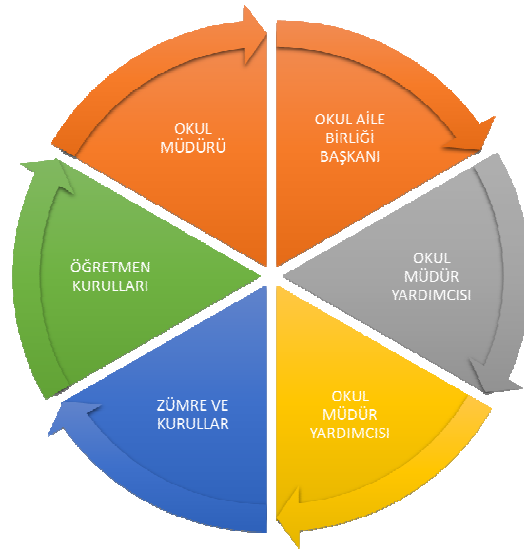
FAALİYET ALANI: EĞİTİM	FAALİYET ALANI: YÖNETİM İŞLERİ
1- Rehberlik Hizmetleri <ul style="list-style-type: none">VeliÖğrenciÖğretmen	1 -Öğrenci işleri hizmeti <ul style="list-style-type: none">Kayıt- Nakil işleriDevam-devamsızlıkSınıf geçme-Diploma İşlemleri ve MezuniyetBurs hizmetleriBir Üst Öğrenime Geçiş-Tercih İşlemleriÖğrenci başarısının değerlendirilmesiDers Programları-Ders Dağıtım İşleriÖğrencilere yönelik her türlü belgenin düzenlenmesiÖğrenci sağlığı ve güvenliğiÖğrenci davranışlarının değerlendirilmesiÖğrenci disiplin işlemleri
2- Sosyal-Kültürel Etkinlikler <ul style="list-style-type: none">Çeşitli Sosyal Etkinlikler (.....)Çeşitli Kültürel Etkinlikler(.....)Öğrenci GezileriÖğretmenler Sosyal EtkinlikleriBayramlar-Belirli Gün ve Haftalarla İlgili törenler	2- Öğretmen özlük işleri hizmeti <ul style="list-style-type: none">Personel Terfi-İzin-Ücret-Maaş İşlemleriHizmet Birleştirme işlemleriPersonel işleriDoğum- ölüm vb. yardım evrakları düzenlenmesi
3- Spor Etkinlikleri <ul style="list-style-type: none">FutbolAtletizmGeleneksel Çocuk OyunlarıAkıl ve Zeka Oyunları	3- Büro İşleri hizmeti <ul style="list-style-type: none">Ayniyat, Demirbaş, Vb. İşlemleriSatın Alma, Muayene ve Teslim Alma İşlemleriResmi yazışma işlemleri ve Arşiv HizmetiHalkla ilişkilerStratejik planın uygulanmasıDonanım ve TeknolojiDenetim, Disiplin ve Sicil İşlemleriOkul Gelişimine Ait Görev ve HizmetlerTif-Tefbis işlemleri
FAALİYET ALANI: ÖĞRETİM	FAALİYET ALANI: VELİ EĞİTİMİ
1-Müfredatın işlenmesi <ul style="list-style-type: none">Dersliklerde yaparak yaşayarak ders öğretimiKütüphanenin etkin kullanımıBilgi teknoloji donanımlarının sınıflarda yaygınlaştırılarak etkin kullanımını sağlamakİYEP/DYK Kursları açılması ve değerlendirilmesi	1.Veli Eğitimi ve Rehberliği <ul style="list-style-type: none">Halk Eğitim Müdürlüğü ile işbirliği yapılarak Eğitici Kurslar DüzenlenmesiVeli rehberlik faaliyetleri(Seminerler)Velilere yönelik sosyal faaliyetler (.....)
2. Proje çalışmaları <ul style="list-style-type: none">AB ProjeleriE-Twinning ProjeleriSosyal ProjelerOkul özgün proje çalışmalarıMahalli ve ulusal projelere etkin katılım sağlamak	Farklı proje ve etkinliklerle okul ortamının geliştirilmesi(.....)

2.6. Paydaş Analizi

Erikceli Şehit Ali Uysal İlkokulu Stratejik Planlama Ekibi olarak planımızın hazırlanması aşamasında katılımcı bir yapı oluşturmak için ilgili tarafların görüşlerinin alınması ve plana dahil edilmesi gerekli görülmüş ve bu amaçla paydaş analizi çalışması yapılmıştır. Ekibimiz tarafından iç ve dış paydaşlar belirlenmiş, bunların önceliklerinin tespiti yapılmıştır.

Paydaş görüş ve beklentileri SWOT (GZFT) Analizi Formu, Çalışan Memnuniyeti Anketi, Öğrenci Memnuniyeti Anketi, Veli Anketi Formu kullanılmaktadır. Aynı zamanda öğretmenler kurulu toplantıları, Zümre toplantıları gibi toplantılarla görüş ve beklentiler tutanakla tespit edilmekte okulumuz bünyesinde değerlendirilmektedir.

Kurumumuzun temel paydaşları öğrenci, veli ve öğretmen olmakla birlikte eğitimin dışsal etkisi nedeniyle okul çevresinde etkileşim içinde bulunan geniş bir paydaş kitlesi bulunmaktadır. Paydaşlarımızın görüşleri anket, toplantı, dilek ve istek kutuları, elektronik ortamda iletilen önerilerde dâhil olmak üzere çeşitli yöntemlerle sürekli olarak alınmaktadır.



Paydaş Analizi ve Sınıflamasında Kullanılan Kavramlara İlişkin Açıklamalar:

Paydaş: Kurumun gerçekleştirdiği faaliyetlerden etkilenen taraflardır. Paydaşlar şu başlıklarda ele alınmaktadır.

Lider: Kurumda herhangi bir kademede görev alan çalışanlar içerisinde liderlik özellikleri olan kişilerdir.

Çalışan: Kurum çalışanlarıdır.

Müşteri: Ürün, hizmet veya süreçten etkilenen veya satın alıp kullanan herkeştir. İki çeşit müşteri vardır. Dış müşteriler; hizmet veren kuruma mensup olmayan, ancak ürün/hizmetten yararlanan veya ondan etkilenenlerdir. İç müşteriler; kurumda çalışanlardır.

Temel Ortak: Kurumun faaliyetlerini gerçekleştirmek üzere kendi seçimine bağlı olmaksızın zorunlu olarak kurulmuş olan ortaklıklardır.(yapısal bağlılık gibi)

Stratejik Ortak: Kurumun faaliyetlerini gerçekleştirmek üzere kendi seçimi üzerine kurduğu ortaklıklardır.

Tedarikçi: Kurumun faaliyetlerini gerçekleştiren ihtiyaç duyduğu kaynakları temin eden kurum/kuruluşlardır.

Ürün/Hizmet: Herhangi bir hizmet/üretim sürecinin çıktısıdır.

Tablo 5. Paydaş Listesi

Paydaşlar	Kurum İçi-Dışı		Paydaş Türü					
	İç Paydaş	Dış Paydaş	Lider	Çalışanlar	Hedef Kitle	Temel Ortak	Stratejik Ortak	Tedarikçi
Yöneticilerimiz	√		√	√				
Öğretmen	√		√	√				
Öğrenci	√				√			
Veli	√				√		0	0
Okul Aile Birliği	√				√	√	√	
Memur ve Hizmetliler	√			√				
Resmi Okullarımız / Kurumlarımız		√				√		
Özel - Okullarımız / Kurumlarımız		√				√		
Ordu Valiliği		√				√		
Büyükşehir Belediye Başkanlığı		√					√	
Bölge İdare Mahkemesi Başkanlığı		√					√	
İl Kuvvet Komutanlıkları		√					0	
İl Emniyet Müdürlüğü		√					0	
İlçe Emniyet Müdürlüğü		√					0	
Kumru Kaymakamlığı		√				√	√	
İlçe Milli Eğitim Müdürlüğü		√				√		
Belediye Başkanlığı		√					√	√
Mal Müdürlüğü		√					√	
Üniversiteler		√			0		√	0
Aile Politikalar Müdürlüğü		√			0		√	0
Ulusal Ajans		√					√	√
Medya		√					0	
Eğitim Sendikaları		√					0	
Türkiye İstatistik Kurumu Bölge		√					0	0
İl Sağlık Müdürlüğü		√					0	0
İlçe Toplum Sağlığı Merkezi		√					√	
Tarım ve Orman İlçe Müdürlüğü		√					0	0
İl Kültür ve Turizm Müdürlüğü		√					√	
Türk Telekom Bölge Müdürlüğü		√						√
Sivil Top. Kuruluş (Vakıf - Dernek)		√					0	0
Servis İşleticileri		√					√	√
Özel Sektör		√			0		0	0

0: Bazı Paydaşlar, bir kısmı ile ilişki vardır.

√: Paydaşların tamamı

Tablo 6. Paydaş Sınıflandırma ve Önceliklendirme Matrisi

PAYDAŞIN ADI	PAYDAŞ TÜRÜ	NEDEN PAYDAŞ	HEDEF KİTLE / YARARLANICI	TEMEL ORTAK	STRATEJİK ORTAK	ÇALIŞAN	TEDARİKÇİ	Önem derecesi	
								1. Önemli	2. Önemli
Milli Eğitim Bakanlığı	Dış Paydaş	MEB politika üretir, genel bütçe merkezden gelir, Hesap verilen mercidir.		√			√	1	
Valilik ve Kaymakamlık	Dış Paydaş	Kurumumuzun üstü konumunda olup, hesap verilecek mercidir.		√				1	
İl ve İlçe Milli Eğitim Müdürlüğü	Dış Paydaş	Müdürlüğüne bağlı okul ve kurumları belli bir plan dâhilinde yönetmek ve denetlemek, inceleme ve soruşturma işlerini yürütmek.	√	√				1	
Okullar	Dış Paydaş	İlk ve Ortaokullar tedarikçi konumundadır. Ortaöğretimler stratejik ortağımızdır.	√	√	√		√	1	
Yönetici ve Öğretmenler	İç Paydaş	Hizmet veren personeldir.	√	√	√	√		1	
Özel Öğretim Kurumları	Dış Paydaş	Eğitim öğretim hizmetlerinde tamamlayıcı unsurdur.	√		√			2	
Öğrenciler	İç Paydaş	Hizmetin sunulduğu paydaşlardır. İç ve dış paydaş kabul edilebileceği gibi iç paydaş görülmesi daha uygundur.	√	√	√			1	
Okul Aile Birlikleri	İç Paydaş	Okulun eğitim öğretim ortamları ve imkânlarının zenginleştirilmesi için çalışır.		√	√	√	√	1	
Memur ve Hizmetliler	İç Paydaş	Görevli personeldir.		√	√	√		1	
Belediye	Dış Paydaş	Çevre düzenlemesi altyapıyı hazırlar.	√		√		√	2	
İlçe Toplum Sağlığı Merkezi	Dış Paydaş	Sağlık taramaları yapar ve koruyucu sağlık önlemleri alır.		√				2	
Meslek odaları	Dış Paydaş	Yaygın ve mesleki eğitim hizmetlerini yapar.			√			2	
Sendikalar	Dış Paydaş	Personel örgütlenmesi yapar.			√	√		2	
Vakıflar	Dış Paydaş	Okul öncesi ve yaygın eğitim çalışmalarında destek sunar.			√			2	
Muhtarlıklar	Dış Paydaş	Halk ile iletişimi gerçekleştirir.	√		√		√	2	
Tarım İlçe Müdürlüğü	Dış Paydaş	Yaygın eğitime yönelik çalışmalar yapar.	√		√			2	
Sivil Savunma İl Müdürlüğü	Dış Paydaş	Sivil savunma hizmetleri yürütür.			√			2	
Türk Telekom İl Müdürlüğü	Dış Paydaş	Haberleşme ve iletişim eksikliklerini giderir.			√		√	2	
Medya	Dış Paydaş	Yazılı, sözlü ve görsel yayın yapar.	√		√			2	

0: Bazı Paydaşlar, bir kısmı ile ilişki vardır.

√: Paydaşların tamamı

Önceliklendirilen paydaşlar bu aşamada kapsamlı olarak değerlendirilir. Paydaşlar değerlendirilirken cevap aranabilecek sorular şunlardır:

- Paydaş, Okulun hangi faaliyeti/hizmeti ile ilgilidir?
- Paydaşın Okulun beklentileri nelerdir?
- Paydaş, Okulun faaliyetlerini/hizmetlerini ne şekilde etkilemektedir?(olumlu-olumsuz)
- Paydaşın Okulun etkileme gücü nedir?
- Paydaş, Okulun faaliyetlerinden/hizmetlerinden ne şekilde etkilenmektedir? (olumlu-olumsuz)

Paydaş analizi kapsamında, Okulun sunduğu ürün/hizmetlerle bunlardan yararlananlar ilişkilendirilir. Böylece, hangi ürün/hizmetlerden kimlerin yararlandığı açık bir biçimde ortaya konulur. Ürün/Hizmet Tablosu, yararlanıcıların ilgili olduğu ürün/hizmetleri bir arada görebilmek ve her bir ürün/hizmetin hangi yararlanıcıları ilgilendirdiğini görselleştirebilmek için faydalı bir araçtır.

Tablo 7. Paydaş Yararlanıcı Ürün Hizmet Matrisi

Ürün/Hizmet	Personel işleri	Rehberlik ve Yönlendirme	Öğrenci başarısının değerlendirilmesi	Öğrenci kayıt, kabul ve devam işleri	Öğrencilere Ücretsiz Ders Kitapları Dağıtımı	Sınav işleri	Sınıf geçme işleri	Öğrenim belgesi	Sportif Faaliyetler	Sosyal ve Kültürel Faaliyetler	Öğrenci davranışlarının değerlendirilmesi	Öğrenci sağlığı ve güvenliği	Mezunlar (Öğrenci)	Öğrenci Servisleri	Eğitim-Öğretimi ve Yönetimi Geliştirme	Fiziki Nitelik Geliştirme Çalışmaları	Okul çevre ilişkileri
Milli Eğitim Bakanlığı	√	√	√	√	√	√									√	√	
Ordu Valiliği	√														√	√	√
İl Milli Eğitim Müdürlüğü	√	√		√	√	√			√	√		√			√	√	
Kumru Kaymakamlığı	√				√					√					√	√	
Kumru İlçe Milli Eğitim Müdürlüğü	√	√	√	√	√	√	√	√	√	√	√	√	√	√	√	√	√
Okullar /Kurumlar		√							√	√					√	√	√
Özel Öğretim Kurumları		√	√			√			√	√							
Yöneticilerimiz	√	√	√	√	√	√	√	√	√	√	√	√	√	√	√	√	√
Öğretmenler	√	√	√		√	√	√		√	√	√	√	√	√	√		√
Öğrenciler		√			√	√			√	√		√	√	√			√
Okul aile birlikleri																√	√
Memur ve Hizmetli	√															√	√
Belediye									√	√						√	√
İlçe Sağlık Müdürlüğü												√					
Meslek odaları		√											√				
Eğitim Sendikaları	√														√		√
Vakıflar																√	√
Muhtarlıklar																√	√
Tarım İlçe Müdürlüğü												√					√
Sivil Savunma İl Müdürlüğü												√				√	
Medya		√													√	√	√

Tablo 8. Paydaş Önem Matrisi

PAYDAŞIN ADI	Önem		Etki	
	Önemli	Önemsiz	Güçlü	Zayıf
Milli Eğitim Bakanlığı	√		Birlikte çalış	
Kaymakamlık	√		Birlikte çalış	
İlçe Milli Eğitim Müdürlükleri	√		Birlikte çalış	
Okullar		√		İzle
Yöneticiler	√		Çalışmalara dâhil et	
Öğretmenler	√		Çalışmalara dâhil et	
Öğrenciler	√		Çalışmalara dâhil et	
Özel Öğretim Kurumları		√		İzle
Okul Aile Birlikleri	√		Çalışmalara dâhil et	
Memur ve Hizmetliler	√		Çalışmalara dâhil et	
Belediye		√	Bilgilendir	
İlçe Sağlık Müdürlüğü		√		İzle
Meslek odaları		√	Bilgilendir	
Sendikalar		√		İzle
Vakıflar		√		İzle
Muhtarlıklar		√		İzle
Tarım İlçe Müdürlüğü		√		İzle
Sivil Savunma İl Müdürlüğü		√		İzle

Paydaş Anketleri

Paydaş anketlerine ilişkin ortaya çıkan temel sonuçlara altta yer verilmiştir * :

Tablo 9. İç Paydaş/Öğrenci Anketi Sonuçları: %

SIRA	MADDELER	Kesinlikle Katılıyor	Katılıyor	Kararsız	Kısmen Katılıyor	Katılmıyor
1	Öğretmenlerimle ihtiyaç duyduğumda rahatlıkla görüşebilirim.	72,92	27,08	0,00	0,00	0,00
2	Okul müdürü ile ihtiyaç duyduğumda rahatlıkla konuşabiliyorum.	43,75	54,17	2,08	0,00	0,00
3	Öğretmenlerimden her türlü rehberlik konusunda yeterince yararlanıyorum.	50,00	27,08	8,33	14,58	0,00
4	Okula ilettiğimiz öneri ve isteklerimiz dikkate alınır.	50,00	39,58	8,33	2,08	0,00
5	Okulda kendimi güvende hissediyorum.	62,50	29,17	6,25	2,08	0,00
6	Okulda öğrencilerle ilgili alınan kararlarda bizlerin görüşleri alınır.	41,67	27,08	25,00	6,25	0,00
7	Öğretmenlerimiz derslerin işlenişinde çeşitli yöntemler kullanmaktadır.	64,58	31,25	2,08	2,08	0,00
8	Derslerde konuya göre uygun araç gereçler kullanılmaktadır.	60,42	37,50	0,00	2,08	0,00
9	Teneffüslerde ihtiyaçlarımı giderebiliyorum.	70,83	20,83	2,08	6,25	0,00
10	Okulun içi ve dışı temizdir.	39,58	29,17	16,67	10,42	4,17
11	Okulun binası ve diğer fiziki mekânlar yeterlidir.	41,67	29,17	16,67	8,33	4,17
12	Okula ulaşımında sorun yaşamıyorum.	68,75	25,00	4,17	2,08	0,00
13	Okulumuzda sürekli sanatsal ve kültürel faaliyetler düzenlenmektedir.	41,67	31,25	10,42	14,58	2,08

Okulumuzun Öğrenci Görüşlerine göre Olumlu Yönleri	Okulumuzun Öğrenci Görüşlerine göre Olumsuz Yönleri
Okulumuzun temizlik yönünden iyi durumda olması Teknolojik bakımdan (Akıllı Tahta vs.) donanımlı olması Okul bahçesinin geniş ve oyun alanlarının düzenli olması Okul yönetimi ve öğretmenlerle ihtiyaç duyulduğunda rahatlıkla konuşabilme olanağı	Yemekhane eksikliği Rehber öğretmen eksikliği

Tablo 10. İç Paydaş/Öğretmen Anketi Sonuçları: %

SIRA	MADDELER	Kesinlikle Katılıyor	Katılıyor	Kararsız	Kısmen Katılıyor	Katılmıyor
1	Okulumuzda alınan kararlar, çalışanların katılımıyla alınır.	66,67	33,33	0,00	0,00	0,00
2	Kurumdaki tüm duyurular çalışanlara zamanında iletilir.	83,33	16,67	0,00	0,00	0,00
3	Her türlü ödüllendirmede adil olma, tarafsızlık ve objektiflik esastır.	83,33	16,67	0,00	0,00	0,00
4	Kendimi, okulun değerli bir üyesi olarak görürüm.	100,0	0,00	0,00	0,00	0,00
5	Çalıştığım okul bana kendimi geliştirme imkânı tanımaktadır.	66,67	33,33	0,00	0,00	0,00
6	Okul, teknik araç ve gereç yönünden yeterli donanıma sahiptir.	66,67	33,33	0,00	0,00	0,00
7	Okulda çalışanlara yönelik sosyal ve kültürel faaliyetler düzenlenir.	33,33	50,00	16,67	0,00	0,00
8	Okulda öğretmenler arasında ayırım yapılmamaktadır.	83,33	16,67	0,00	0,00	0,00
9	Okulumuzda yerelde ve toplu olumlu etki bırakacak çalışmalar yapmaktadır.	50,00	50,00	0,00	0,00	0,00
10	Yöneticilerimiz yaratıcı ve yenilikçi düşüncelerin üretimini teşvik etmektedir.	100,0	0,00	0,00	0,00	0,00
11	Yöneticiler, okulun vizyonunu, stratejilerini, iyileştirme çalışanlarla paylaşır.	83,33	16,67	0,00	0,00	0,00
12	Okulumuzda öğretmenlerin kullanımına tahsis edilmiş yerler yeterlidir.	100,0	0,00	0,00	0,00	0,00
13	Alanıma ilişkin yenilik ve gelişmeleri takip eder ve kendimi güncellerim.	66,67	33,33	0,00	0,00	0,00

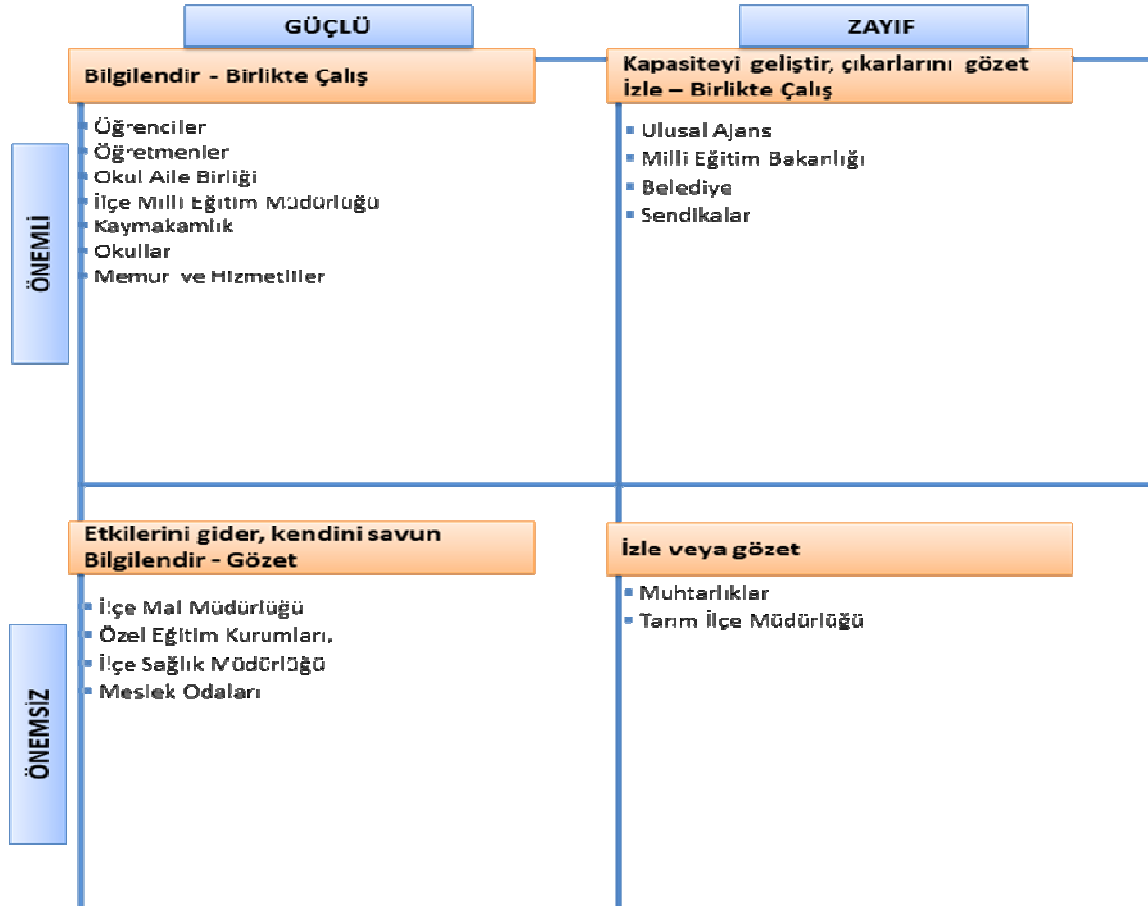
Okulumuzun Öğretmen Görüşlerine göre Olumlu Yönleri	Okulumuzun Öğretmen Görüşlerinde Olumsuz Yönleri
Sınıf mevcutlarının az olması Araç gereç ve teknolojik donanımın iyi olması Fiziki ortamların yerinde olması Okulumuza ulaşımın kolay olması	Yemekhane eksikliği

Tablo 11. İç Paydaş/Veli Anketi Sonuçları:%

SIRA	MADDELER	Kesinlikle Katılıyorum	Katılıyorum	Kararsızım	Kısmen Katılıyorum	Katılmıyorum
1	İhtiyaç duyduğumda okul çalışanlarıyla rahatlıkla görüşebiliyorum.	58,33	39,58	2,08	0,00	0,00
2	Bizi ilgilendiren okul duyurularını zamanında öğreniyorum.	56,25	35,42	6,25	2,08	0,00
3	Öğrencimle ilgili konularda okulda rehberlik hizmeti alabiliyorum.	47,92	35,42	14,58	2,08	0,00
4	Okula ilettiğim istek ve şikâyetlerim dikkate alınıyor.	35,42	35,42	14,58	12,50	2,08
5	Öğretmenler derslerin işlenişinde çeşitli yöntemler kullanmaktadır.	43,75	43,75	10,42	2,08	0,00
6	Okulda yabancı kişilere karşı güvenlik önlemleri alınmaktadır.	39,58	33,33	6,25	16,67	4,17
7	Okulda bizleri ilgilendiren kararlarda görüşlerimiz dikkate alınır.	43,75	45,83	4,17	6,25	0,00
8	E-Okul Veli Sistemi ile okul web sayfasını düzenli olarak takip ediyorum.	35,42	16,67	14,58	12,50	20,83
9	Çocuğumun okulunu sevdiğini ve öğretmenleriyle anlaştığını düşünüyorum.	75,00	22,92	2,08	0,00	0,00
10	Okul, teknik araç ve gereç yönünden yeterli donanıma sahiptir.	43,75	31,25	18,75	4,17	2,08
11	Okul her zaman temiz ve bakımlıdır.	39,58	31,25	16,67	10,42	2,08
12	Okulun binası ve diğer fiziki mekânlar yeterlidir.	35,42	39,58	12,50	12,50	0,00
13	Okulumuzda yeterli miktarda sanatsal ve kültürel faaliyetler düzenlenmektedir.	41,67	22,92	18,75	14,58	2,08

Okulumuzun Veli Görüşlerine göre Olumlu Yönleri	Okulumuzun Veli Görüşlerine göre Olumsuz Yönleri
<p>Sınıf mevcutlarının düşük olması</p> <p>Taşınmalı eğitim konusunda sorun yaşanmaması</p> <p>Okulun fiziki ve teknolojik donanım açısından yeterli olması</p> <p>Güvenlik kameraları ile güvenli bir ortam sunulması</p> <p>Okulun temizlik yönünden bakımlı olması</p>	<p>Yemekhane eksikliği</p> <p>Rehber öğretmen eksikliği</p>

Paydaş Stratejisi



2.7. Okul/Kurum İçi Analiz

Okulun Mevcut Durumu: Temel İstatistikler

Okulumuzun temel girdilerine ilişkin bilgiler alta yer alan okul künyesine ilişkin tabloda yer almaktadır.

Tablo 12. Okulun Mevcut Durumu: Temel İstatistikler/Okul Künyesi

İli: Ordu		İlçesi: Kumru			
Adres:	Erikçeli Mahallesi Ortaküme Evler Sokak No:5 Kumru/ORDU	Coğrafi Konum (link)*:	https://goo.gl/maps/vQJacFp1iKK2		
e- Posta :	7423918@meb.k12.tr	Web sayfası adresi:	http://erikceliilkokulu.meb.k12.tr/		
Kurum Kodu:	742918	Öğretim Şekli:	Tam Gün		
Okulun Hizmete Giriş Tarihi : 1963		Toplam Çalışan Sayısı	10		
Öğrenci Sayısı:	Kız	41	Öğretmen Sayısı	Kadın	5
	Erkek	31		Erkek	1
	Toplam	72		Toplam	6
Derslik Başına Düşen Öğrenci Sayısı	:14	Şube Başına Düşen Öğrenci Sayısı	:14		
Öğretmen Başına Düşen Öğrenci Sayısı	:14	Şube Başına 30'dan Fazla Öğrencisi Olan Şube Sayısı	:0		
Öğrenci Başına Düşen Toplam Gider Miktarı*	:530 TL	Öğretmenlerin Kurumdaki Ortalama Görev Süresi	:7,25 yıl		

Tablo 13. Okul/Kurum İçi Analiz İçerik Tablosu

Okul/Kurum İçi	Analiz İçerik Tablosu
Öğrenci sayıları	Sınıf kademeleri, meslek alan dalları, kaynaştırma öğrencileri, yabancı uyruklu öğrenciler gibi demografik özelliklere dair detaylı sınıflandırmaları kapsamalıdır. e-Okul kayıtları kullanılarak aşağıdaki tabloda hazırlandı.
Akademik başarı verileri	e-Okul kayıtları kullanılarak erişim sağlandı ve aşağıdaki tablo verileri ile gösterilmektedir.
Sosyal-kültürel-bilimsel ve sportif başarı verileri	Belirtilen alanlarda yarışma ödülleri ya da lisansları olan öğrencilere dair sayısal verileri aşağıdaki tabloda belirtilmiştir.
Öğrenme stilleri envanteri	Okul rehberlik yürütme komisyonu tarafından uygulanmaktadır.
Devam-devamsızlık verileri	e-Okul kayıtları kullanılarak erişim sağlandı.
Okul disiplini etkileyen faktörler anketi	Okul rehberlik yürütme komisyonu tarafından uygulanmaktadır.
İnsan kaynakları verileri	İdareci, öğretmen ve destek personeline dair sayısal veriler, lisans ya da yüksek lisans programlarından mezuniyet durumlarını da kapsamaktadır. (2.7.2 İns.Kay.)
Öğretmenlerin hizmet içi eğitime katılma oranları	MEBBİS verileri kullanılarak erişim sağlandı.
Öğrenme ortamı verileri	Okulun fiziki yapısına (ana ve ek binalar, kapalı spor salonu vb.) ve öğrenme ortamlarına (sınıf sayısı, laboratuvar ve kütüphane vb.) dair verileri içermelidir.
Okul/kurum Mali Kaynaklar ve İhtiyaç Verileri	Okul yönetimi ve İlgili Komisyonlar tarafından gerçekleştirilen ihtiyaçlara yönelik satın alma iş ve işlemleri ile Okul aile birliği kaynakları ve ödenek işlemlerini kapsamalıdır.

Sınıf ve Öğrenci Bilgileri

Okulumuzda yer alan sınıfların öğrenci sayıları alttaki tabloda verilmiştir.

SINIFI	Erkek	Kız	TOPLAM
Ana Sınıfı	8	15	23
1-A	8	5	13
2-A	8	7	15
3-A	3	6	9
4-A	4	8	12
TOPLAM	31	41	72

*Okulumuzda Özel Eğitim ihtiyacı olan Tam Zamanlı Kaynaştırma/Bütünleştirme Yoluyla Eğitim Uygulamalarına tabi olan 2 öğrencimiz bulunmaktadır.

*Okulumuzda yabancı uyruklu öğrenci bulunmamaktadır.

Akademik Başarı

Akademik başarının ölçülmesi ve belirlenmesi konusunda okulumuz kademesi temel eğitim ilkokul olduğu için “Geliştirilmeli, Yeterli, İyi, Çok İyi” olacak şekilde ölçme ve değerlendirme yapılarak öğrencilerimizin akademik başarıları ve seviyeleri ölçülerek değerlendirilmektedir.

SINIFI	1.DÖNEM				2.DÖNEM			
	%	Geliştirilmeli	Yeterli	İyi	Çok İyi	Geliştirilmeli	Yeterli	İyi
1-A	3,85%	8,97%	15,38%	71,79%	7,69%	7,69%	6,41%	78,21%
2-A	6,67%	4,76%	4,76%	83,81%	5,71%	2,86%	10,48%	80,95%
3-A	0,00%	11,11%	16,67%	72,22%	0,00%	0,00%	20,83%	79,17%
4-A	0,00%	0,76%	11,36%	87,88%	0,00%	0,00%	3,03%	96,97%

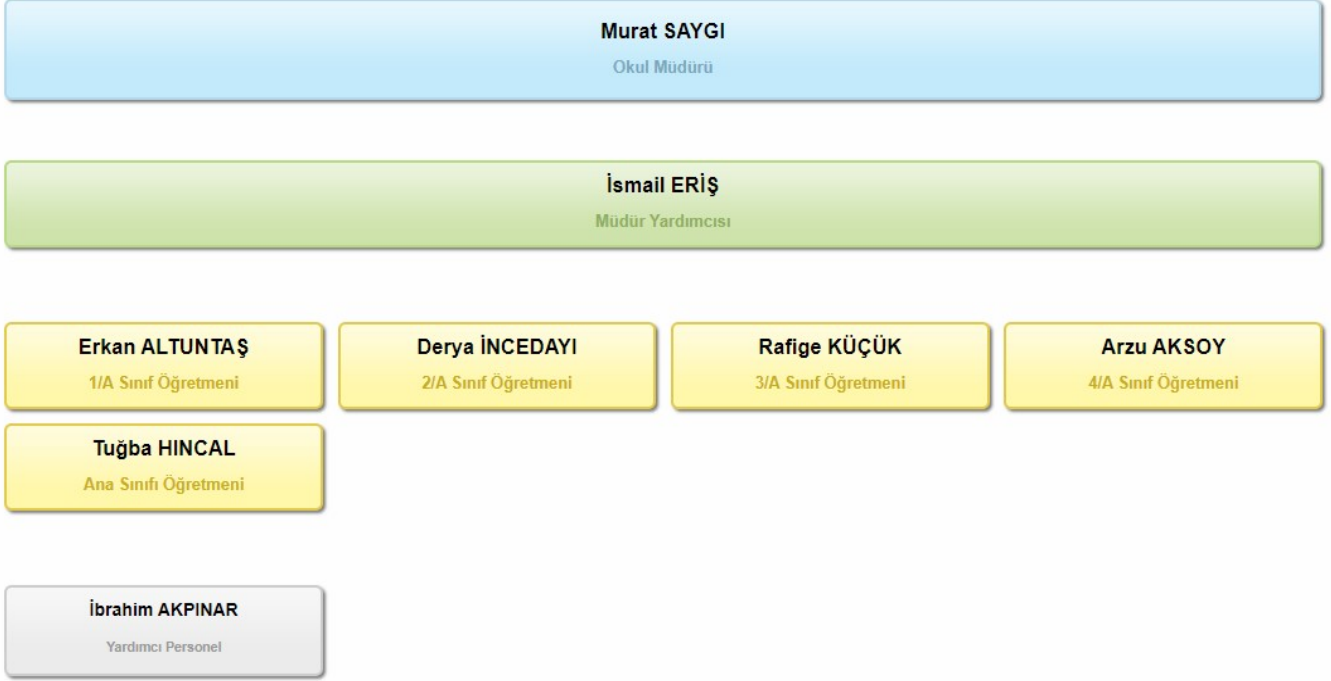
Sosyal Kültürel Bilimsel ve Sportif Başarı Verileri

Yarışma Faaliyet ve Etkinlik Türü	Okul İçi Katılım Oranı	İlçe Derecesi	İl Derecesi
İlkokul Kademesi Resim Yarışmaları	2-3-4. sınıflar - %50	8 Adet	
Satranç Turnuvası	1-2-3-4. sınıflar - %65	1 Adet	
Zeka Oyunları Turnuvası	2-3-4. sınıflar - %50	3 Adet	
İlçe Eğitim Şenliği Futbol Turnuvası	3-4 Sınıf Takımları	Katılım	

Devam-Devamsızlık Verileri

2023-2024 Eğitim Öğretim Yılı																			
DEVAMSIZLIK YAPAN ÖĞRENCİ SAYISI																			
Sınıf	Öğrenci Sayısı			0,5 - 5,5 GÜN ARASI				6 - 10,5 GÜN ARASI				11 - 19,5 GÜN ARASI				20 VE ÜZERİ GÜN ARASI			
				ÖZÜRLÜ		ÖZÜRSÜZ		ÖZÜRLÜ		ÖZÜRSÜZ		ÖZÜRLÜ		ÖZÜRSÜZ		ÖZÜRLÜ		ÖZÜRSÜZ	
	K	E	TOPLAM	K	E	K	E	K	E	K	E	K	E	K	E	K	E	K	E
ANASINIFI	15	8	23	0	0	0	0	0	0	0	0	0	0	0	0	0	0	0	0
1. SINIF	5	8	13	0	0	1	0	0	0	0	0	0	0	0	1	0	0	0	0
2. SINIF	7	8	15	0	0	0	0	0	1	0	0	0	0	0	0	0	0	0	0
3. SINIF	6	3	9	0	0	0	0	0	0	0	0	0	0	0	0	0	0	0	0
4. SINIF	8	4	12	0	0	0	0	0	0	0	0	0	0	0	0	0	0	0	0
TOPLAM	41	31	72	0	0	1	0	0	1	0	0	0	0	0	1	0	0	0	0

2.7.1. Okul/Kurum Teşkilat Şeması



2.7.2. İnsan Kaynakları

Okul/kurumun hedefleriyle uyumlu, kurumsal ve bireysel performans için kritik olan bilgi, beceri ve tutumların tümünü kapsamaktadır. Personele ilişkin nicel veriler ile personelin sahip olduğu niteliklerin analizi yapılmıştır.

Okulumuzun insan kaynakları yönetime ilişkin temel politika ve stratejileri Milli Eğitim Bakanlığının politika ve stratejisine uyumlu olarak “çalışanların yönetimi süreci” kapsamında yürütülmektedir. İnsan kaynaklarına ilişkin politika ve stratejiler okulumuzun kilit süreçleri ile uyum içerisindedir. Okulumuzun kilit süreçleri Okul Gelişim Yönetim Ekibinde “eğitim-öğretim süreci”, ”okul-veli ve öğrenci işbirliği süreci” olarak belirlenmiştir.

Kanun ve yönetmeliklerde belirtilen ders saati sayısına ve norm kadro esasına göre insan kaynakları planlaması yapılmaktadır. Çalışanın işten ayrılması (emekli olma, yer değiştirme) durumunda, yerine atama Milli Eğitim Bakanlığı prosedürleri doğrultusunda yapılmaktadır. Çalışanların kısa süreli (rapor, izin vb.) ayrılmaları durumunda ise dersin boş geçmemesi için gerekli planlama yapılmaktadır. Yönetici veya dersi boş olan öğretmenler derslere girmektedir.

İnsan kaynaklarına ilişkin politika ve stratejiler belirlenirken çalışanlar bu sürece dâhil edilmekte ve bu stratejiler her yıl Okul Gelişim Yönetim Ekibi tarafından güncellenmektedir. Kaliteli ve çağdaş eğitim politikamızın amacı evrensel düşüncelere sahip, yaratıcı, demokratik, insan haklarına saygılı, yeniliklere açık, katılımcı ve çağdaş bireyler yetiştirmektir.

Okul yöneticilerimiz, çalışanların ekip halinde çalışmalarının etkili halde gerçekleşmesini, özverili, uyumlu ekipler oluşturarak, onlara her konuda yardımcı ve önder olarak, okulun imkânlarını sunarak, çalışanları yüreklendirip zamanında ödüllendirerek sağlamaktadırlar. Okulumuz çalışanlarının grup dayanışmasını sağlamak için yılda bir kez piknik, en az bir kere çalışanların katılımıyla yemekler düzenlenmektedir.

Okulumuzda eğitim-öğretim kalitesi yüksek, kendi alanlarında yetkin öğretmen kadrosu bulunmaktadır. Çalışanlar Milli Eğitim Bakanlığı mevzuatındaki değişikliklere göre bilgilendirilmekte, öğretmenlere yapılan anketlerde ihtiyaç duyulan konularla ilgili programlar İlçe Milli Eğitim Müdürlüğü ile işbirliğine gidilip hizmet içi eğitim planları yapılmaktadır. Misyon ve vizyonumuzdaki değerlere

ulaşmak için çağdaş eğitim anlayışı ve çağdaş eğitim kalitesinde eğitim yapabilmek amacıyla çalışanlara kurumumuz örgüt kültürüne uygun, hizmet içi eğitimleri verilmektedir. Öğretmenlerimizin bireysel düzeyde ilgi ve yetenekleri doğrultusunda ders dışı etkinlikler, sosyal kulüpler, ders dağıtım çizelgeleri planlanmaktadır. Ekip düzeyinde ise örgüt kültürünü yansıtmak, bireysel farklılıklara önem vermek ve takım ruhuna sahip olmak ilkelerimizle hareket eden, birbirleri ile işbirliğine açık öğretmenlerimiz tarafından öğrenme olanakları oluşturulmakta ve katılıma özendirilmektedir. Öğrenme faaliyetlerine ilişkin bilgiler çeşitli ortamlardan elde edilmektedir. Çalışanların kendilerini geliştirmeleri amacıyla öğrenme faaliyetleri desteklenmekte ve seminer, toplantı, eğitim vb. katılmaları sağlanmaktadır.

Tablo 14.Çalışan Bilgileri Tablosu

Unvan*	Norm	Erkek	Kadın	Eğitim Durumu	Toplam
Okul Müdürü ve Müdür Yardımcısı	1-1	2	0	Lisans	2
Sınıf Öğretmeni	4	1	3	Lisans ve Yüksek Lisans (1)	4
Branş Öğretmeni (Okul Öncesi Öğretmeni)	1	0	1	Lisans	1
Branş Öğretmeni (İngilizce Öğretmeni)	1	0	1	Lisans	1
Yardımcı Personel	-	2	0	Lise	2
Güvenlik Personeli	-	0	0	-	0
Toplam Çalışan Sayıları	-	5	5		10

Tablo 15. Çalışan Görev Dağılımı Tablosu

<p>Okul Müdürü;</p> <ol style="list-style-type: none"> 1. Kanun, tüzük, yönetmelik, yönerge, program ve emirlere uygun olarak görevlerini yürütür. 2. Okulu düzene koyar, Denetler. 3. Okulun amaçlarına uygun olarak yönetilmesinden, değerlendirilmesinden ve geliştirmesinden sorumludur. 4. Okul müdürü, görev tanımında belirtilen diğer görevleri de yapar.
<p>Müdür Yardımcısı</p> <ol style="list-style-type: none"> 1. Okulun her türlü eğitim-öğretim, yönetim, öğrenci, personel, tahakkuk, ayniyat, yazışma, sosyal etkinlikler, yatılılık, bursluluk, güvenlik, beslenme, bakım, nöbet, koruma, temizlik, düzen, halkla ilişkiler gibi işleriyle ilgili olarak okul müdürü tarafından verilen görevleri yapar. 2. Müdür yardımcıları, görev tanımında belirtilen diğer görevleri de yapar.
<p>Öğretmenler</p> <ol style="list-style-type: none"> 1. İlköğretim okullarında dersler sınıf veya branş öğretmenleri tarafından okutulur. 2. Öğretmenler, kendilerine verilen sınıfın veya şubenin derslerini, programda belirtilen esaslara göre plânlamak, okutmak, bunlarla ilgili uygulama ve deneyleri yapmak, ders dışında okulun eğitim-öğretim ve yönetim işlerine etkin bir biçimde katılmak ve bu konularda kanun, yönetmelik ve emirlerde belirtilen görevleri yerine getirmekle yükümlüdürler. 3. Sınıf öğretmenleri, okuttukları sınıfı bir üst sınıfta da okuturlar. 4. Derslerini branş öğretmeni okutan sınıf öğretmeni, bu ders saatlerinde yönetimce verilen eğitim-öğretim görevlerini yapar. 5. Okul müdürlüğüne düzenlenen nöbet çizelgesine göre öğretmenlerin, normal öğretim yapan okulumuzda gün süresince kendi devresinde nöbet tutmaları sağlanır. 6. Yönetici ve öğretmenler; Resmî Gazete, Tebliğler Dergisi, genelge ve duyurulardan elektronik ortamda yayımlananları Bakanlığın web sayfasından takip eder. 7. Elektronik ortamda yayımlanmayanları ise okur, ilgili yeri imzalar ve uygularlar. 8. Öğretmenler dersleri ile ilgili araç-gereç, laboratuvar ve işliklerdeki eşyayı, okul kütüphanesindeki kitapları korur ve iyi kullanılmasını sağlarlar.
<p>Yardımcı Hizmetler Personeli</p> <ol style="list-style-type: none"> 1. Yardımcı hizmetler sınıfı personeli, okul yönetimince yapılacak plânlama ve iş bölümüne göre her türlü yazı ve dosyayı dağıtmak ve toplamak, Başvuru sahiplerini karşılamak ve yol göstermek, 2. Hizmet yerlerini temizlemek, aydınlatmak ve ısıtma yerlerinde çalışmak, 3. Okula getirilen ve çıkarılan her türlü araç-gereç ve malzeme ile eşyayı taşıma ve yerleştirme işlerini yapmakla yükümlüdürler. 4. Kaloriferci, kalorifer dairesi ve tesisleri ile ilgili hizmetleri yapar. 5. Müdürün vereceği hizmete yönelik diğer görevleri de yapar.

Tablo 16. Okul/Kurumda Yönetici ve Öğretmenlerin Katıldığı Hizmet İçi Eğitim Programları

Yıllar	Hizmet İçi Eğitim Faaliyetleri	Katılımcı Sayısı
2020	Proje Hazırlama Yöntem ve Uygulamaları Kursu	2
2020	Kapsayıcı Eğitim Yöneticilerin Eğitimi Kursu	2
2020	Yangın Eğitimi Kursu	2
2021	Ölçme ve Değerlendirme Kursu	2
2021	Bilişim Teknolojileri Rehber Öğretmenliği Kursu	1
2021	Çalışanların Temel İş Sağlığı ve Güvenliği Eğitimi Kursu	5
2021	Proje Hazırlama Yöntem ve Uygulamaları Kursu	2
2022	Robotik Kodlama Eğitimi (Kyperski)	1
2022	AB Erasmus+ Projeleri Eğitimi Semineri	1
2022	Web tasarım ve Animasyon Photoshop (Temel Seviye) Kursu	1
2022	Dijital Girişimciliğin Temelleri Kursu (Online)	1
2023	Kapsayıcı Eğitim Yöneticileri ve Öğretmen Eğitimi Kursu	
2023	AB Erasmus+ Projeleri Eğitimi Semineri	2
2023	E-Twinning Çevrimiçi Uygulamaları	2
2022-2024	İlkyardım Eğitimi Kursu	8
2022-2024	Çalışanların Temel İş Sağlığı ve Güvenliği Eğitimi Kursu	10
2023-2024	Sınıf Öğretmenlerinin Uzaktan Eğitim Süreçlerinde İlk Okuma Yazma ve Matematik Öğretimi Becerilerinin Geliştirilmesi Uzaktan Eğitim Semin	6
2023-2024	ÖBA-Atık Yönetimi ve Sıfır Atık yönetimi Semineri	8
2023-2024	ÖBA-Çocuklar İçin Felsefe - P4C Farkındalık Eğitimi Semineri	4
2023-2024	ÖBA-İklim Değ. ve Çevre Eğitimi Semineri	8
2023-2024	ÖBA-Ölçme ve Değerlendirme Yenilikçi Yaklaşım Semineri	6
2023-2024	ÖBA-Öğretmen Olmak Semineri	4
2023-2024	ÖBA-İhmal ve İstismar Semineri	4
2023-2024	ÖBA-Dijital Okuryazarlık Semineri	4
2023-2024	ÖBA-Öğretimsel Liderlik Semineri	6
2023-2024	ÖBA-Öğretmenin Fabrika Ayarları Semineri	4
2023-2024	ÖBA-Çocuklarda Sorumluluk Bilinci Oluşturma Eğitimi Semineri	4
2023-2024	ÖBA-Yönetimsel Beceriler Semineri	2
2023-2024	ÖBA-Uzman Öğretmenlik Eğitim Programı Semineri	6

Tablo 17. Yönetici ve Öğretmenlerin Katıldığı Hizmet İçi Eğitim Programları Sınıflandırılması

Konulara Göre Katılım Sağlanan Hizmet İçi Eğitim Tablosu						
	Yönetimle ilgili		Kişisel Gelişim		Mesleki Gelişim	
	Kadın	Erkek	Kadın	Erkek	Kadın	Erkek
Katılan Öğretmen Sayısı	5	3	5	3	5	3
Katılmayan Öğretmen Sayısı	0	0	0	0	0	0

Tablo 18. İdari Personelin Hizmet Süresine İlişkin Bilgiler

Hizmet Süreleri	2024 Yılı İtibarıyla	
	Kişi Sayısı	%
1-4 Yıl	0	0
5-6 Yıl	0	0
7-10 Yıl	2	100
10.....Üzeri	0	0

Tablo 19. Öğretmenlerin Hizmet Sürelerine İlişkin Bilgiler (Yıl İtibarıyla)

Hizmet Süreleri	Branşı	Kadın	Erkek	Hizmet Yılı	Toplam
1-3 Yıl	İngilizce Öğretmeni Okul Öncesi Öğretmeni	2	0	3-3	2
4-6 Yıl	Sınıf Öğretmeni	1	0	4	1
7-10 Yıl	Sınıf Öğretmeni	1	1	8-10	2
11-15 Yıl	Sınıf Öğretmeni	2	0	11-12	2
16-20 Yıl	Sınıf Öğretmeni	2	5	-	0
20 ve üzeri	-	0	0	-	0

Tablo 20. Okul/Kurumda Oluşan Yönetici ve Öğretmen Sirkülasyonu Durumu

	Yıl İçerisinde Okul/Kurumdan Ayrılan Yönetici Sayısı			Yıl İçerisinde Okul/Kurumdan Ayrılan Öğretmen Sayısı		
	2021	2022	2023	2021	2022	2023
Toplam	0	0	0	0	0	0
	Yıl İçerisinde Göreve Başlayan Yönetici Sayısı			Yıl İçerisinde Başlayan Öğretmen Sayısı		
	2021	2022	2023	2021	2022	2023
Toplam	0	0	2	2	0	0

Tablo 21. Okul/kurum Rehberlik Hizmetleri Durumu

Mevcut Kapasite				Mevcut Kapasite Kullanımı ve Performans					
Psikolojik Danışman Norm Sayısı	Görev Yapan Psikolojik Danışman Sayısı	İhtiyaç Duyulan Psikolojik Danışman Sayısı	Görüşme Odası Sayısı	Danışmanlık Hizmeti Alan			Rehberlik Hizmetleri İle İlgili Düzenlenen Eğitim/Paylaşım Toplantısı vb. Faaliyet Sayısı		
				Öğrenci Sayısı	Öğretmen Sayısı	Veli Sayısı	Öğretmenlere Yönelik	Öğrencilere Yönelik	Velilere Yönelik
0	0	1	1	72	8	45	2	5	5

2.7.3. Teknolojik Düzey

Okulumuzda bilgiyi üretmek için eğitim teknolojilerinden yoğun olarak yararlanılmaktadır. Okulumuz eğitimde kalıcı öğrenmenin amacı ile “Bilimin ışığında, değişmeye ve gelişmeye açık olmak” ilkesinden, “Eğitim-öğretimde teknolojik alt yapının iyileştirilmesi ve yaygınlaştırılması” stratejisinden hareketle, teknolojiyi en üst düzeyde kullanmaktadır. Bu amaçla gerekli bütçe Milli Eğitim Bakanlığımızdan talep edilerek ve okul aile birliği gelirlerinden oluşturulmaktadır.

Teknolojinin önemi ve çağdaş eğitim anlayışımızdan hareketle öğretmenlerimiz, ders ortamında Akıllı Tahta, bilgisayar, projeksiyon makinesi, mikroskop, fotokopi makinesi, internet ve baskı makinesi vb. araç-gereçleri ihtiyaç duyduklarında kullanmaktadırlar. MEB Bilişim Teknolojileri Fatih Projesi ile kullanıma sunulan “Akıllı Tahtalar” tüm dersliklerimizde mevcuttur. Ayrıca Fatih Projesi internet altyapısı olan Fiber İnternet okulumuzdaki tüm bilgisayarlara ulaşmaktadır. Öğretmenler ve yönetici odalarında bilgisayar ve fotokopi makinaları mevcuttur. Okulumuzda günün şartlarına ve ekonomik koşullarına uygun olmayan araç-gereçler yenileri ile değiştirilmektedir.

Okulumuz bilgi ve bilgi birikimi kavramlarını önemseyerek öğrenci ve çalışanlarla ilgili gerekli bilgileri düzenli ve sistemli bir biçimde dosyalamaktadır. Üst yönetimden gelen ve okul içerisinde gerekli olan bilgiler paydaşlara yazılı imza sirküleriyle, Anlık Mesajlaşma Uygulamaları ve DYS üzerinden (Döküman Yönetim Sistemi) duyurulmaktadır. Milli Eğitim Bakanlığı kurumlarında DYS yerine resmi yazışma kullanımı için geçilecek olan yeni yazışma sistemi EBYS (Elektronik Belge Yönetim Sistemi) kullanımı ile kurumlar arası ve kurum içi gerekli yazışma ve haberleşme işlemleri gerçekleştirilecektir.

Okulumuza kayıt olan öğrenciler için hazırlanan öğrenci bilgi formları dosyalanarak e-okul yönetim bilgi sistemine kaydedilmektedir. Bu sisteme okul idaresi yetkilileri kendi görev tanımları içinde ulaşabilmekte ve bilgiler güncellenmektedir. Bu bilgilerin kaybolmaması için arşivlenmesi ve yedeklenmesi yapılmaktadır. Rehberlik ve psikolojik danışma yürütme komisyonu, öğrencilerle ilgili yaptığı çalışmaları Rehberlik Yürütme Kurulunda kurul üyeleri ile paylaşmaktadır. Paylaşılan bilgiler dikkate alınarak önlemlerle ilgili planlama yapılmakta ve arşivlenmektedir.

Okulumuz binalarının dış etkenlerden korunması amacıyla bakım, onarım ihtiyaçları planlı ve gerektiğinde yapılmaktadır. Binaların zemin etüdü ilgili kurumlara yaptırılmıştır. Bina ve dersliklerde bulunan araçların, elektronik cihazların (tv, bilgisayarlar, projeksiyon makinesi, fotokopi, baskı vb.) bakım onarımları periyodik olarak yapılmaktadır.

Tablo 22. Teknolojik Araç-Gereç Durumu

Araç-Gereçler	2021	2022	2023	İhtiyaç
Akıllı Tahta Sayısı	10	10	10	-
Masaüstü Bilgisayar Sayısı	2	4	5	-
Taşınabilir Bilgisayar Sayısı	1	1	4	-
Projeksiyon Sayısı	2	2	2	-
Fotokopi Makinesi Sayısı	3	3	3	-
Yazıcı (Renkli)	1	1	2	-
Televizyon	4	4	4	-
İnternet Bağlantısı	Fiber	Fiber	Fiber	-

2.7.4.Fiziki Mekan

Okulumuz yerleşkesi olarak mahalle içi bir konumda bulunmaktadır. 2020 yılında küresel çapta gerçekleşen covid-19 Salgını sonrası Milli Eğitim Bakanlığı ile Sağlık Bakanlığı tarafından yapılan protokol ile hayata geçirilen ve tüm okullarda uygulanan “Okulum Temiz Projesi” kapsamında yapılan iyileştirme çalışma ile okulumuzun fiziki mekanları temizlik, sağlık ve güvenlik anlamında uygun durumdadır.

Okulumuzun binası ile fiziki mekanlarına ilişkin temel bilgiler aşağıdaki tabloda yer verilmiştir.

Tablo 23. Okul Yerleşkesine İlişkin Bilgiler ve Fiziki Mekân Durumu

Okul Bölümleri		Özel Alanlar	Var	Yok	Adedi	İhtiyaç
Okul Kat Sayısı	2+1	Öğretmen Odası	√		1	
Derslik Sayısı	*10	Ekipman Odası	√		1	
Derslik Alanları (m2)	528	Kütüphane (Z)	√		1	
Kullanılan Derslik Sayısı	*5	Rehberlik Servisi		√	0	1
Şube Sayısı	5	Resim Odası		√	0	1
İdari Odaların Alanı (m2)	54,5	Müzik Odası		√	0	1
Öğretmenler Odası (m2)	27	Çok Amaçlı Salon	√		1	
Okul Oturum Alanı (m2)	1380	Teknoloji ve Tasarım Odası		√	0	1
Okul Bahçesi (Açık Alan)(m2)	1125	Beceri Atölyesi (Zeka Oyunları Sınıfı)			1	
Okul Kapalı Alan (m2)	920	Bilgisayar Laboratuvarı		√	0	1
Sanatsal, bilimsel ve sportif amaçlı toplam alan (m ²)	87	Yemekhane	√		1	1
Kantin/Kooperatif (m2)	15	Spor Salonu		√	0	1
Tuvalet Sayısı	4	Kantin/Kooperatif	√		1	
Diğer (.....)		Spor Alanları	√		2	
		Fen Bilgisi Laboratuvarı		√	0	1
		Destek Odası	√		1	
		Yardımcı Personel Odası	√		1	
		Arşiv	√		1	
		Harita Odası		√	0	

*Okulumuzun 2.katında bulunan diğer 4 (dört) derslik MEBBİS Meis Modülü verilerine göre Erikceli Ortaokulu'nun tahsisinde kullanılmaktadır.

2.7.5.Mali Kaynaklar

Okulumuzda finansal kaynaklar yıllık bütçe planına göre oluşturulmaktadır. Giderlerle ilgili düzenlemeler Okul Aile Birliği ve komisyonlar tarafından yapılmaktadır. Yıllık bütçe gelirleri Okul Aile Birliğine yapılan veli ve hayırsever bağışları, anasınıfı aidatları, talep halinde MEB tarafından gönderilen ödeneklerden oluşmaktadır. Okulumuz bütçesi oluşturulurken çalışanlar bilgilendirilmektedir.

Milli Eğitim Bakanlığı tarafından gönderilen her türlü ödenek, okulumuzun politika ve stratejilerini destekleyecek doğrultuda öncelikli ihtiyaçlarına göre planlanmakta, “Doğrudan Temin İhalesi” yapılarak harcanması sağlanmaktadır. Satın alma komisyonu tarafından teklifler alınmakta ve değerlendirme ile uygun teklif seçilerek alınan hizmet, donatım malzemesi ve araç-gereçler, muayene ve teslim alma komisyonu tarafından teslim alınarak ilgili demirbaş TİF sistemine kaydedilmekte ve evrakları arşivlenmektedir.

Okul Aile Birliği üyeleri ve Okul Gelişim Yönetim Ekibi toplantılarda birlikte olunarak bilgi birikimi aktarılmaktadır. Okul Aile Birliği gelir gider işlemleri Tefbis sistemine işlenmektedir.

Tablo 24. Kaynak Tablosu

Kaynaklar	2024	2025	2026	2027	2028
Genel Bütçe (Ödenek Talep)	12.000	14.000	16.000	18.000	20.000
Okul Aile Birliği	14.400	14.400	14.400	14.400	14.400
Özel İdare					
Dış Kaynak/Projeler					
TOPLAM	26.400	18.400	30.400	32.400	34.400

Tablo 25. Harcama Kalemleri

Harcama Kalemi	Çeşitleri
Mal ve Hizmet Alımı Giderleri	Okul/kurum binası ve tesisatlarıyla ilgili her türlü küçük onarım hizmetleri için yapılacak giderleri kapsar.
Onarım Giderleri	Okul/kurum binası ve tesisatlarıyla ilgili her türlü küçük onarımlarda ve makine, bilgisayar, yazıcı vb. bakım giderlerini kapsar.
Temizlik Giderleri	Temizlik malzemeleri alım giderlerini kapsar.
Kırtasiye	Her türlü kırtasiye ve sarf malzemesi giderlerini kapsar.
Sosyal/Sportif Faaliyet Giderleri	Etkinlikler ile ilgili giderleri kapsar.

Tablo 26. Gelir-Gider Tablosu


YILLAR	2021		2022		2023	
HARCAMA KALEMLERİ	GELİR	GİDER	GELİR	GİDER	GELİR	GİDER
Mal ve Hizmet Alımı			6.292,35	6.292,35	11.334,40	11.334,40
Donatım Malzemesi			23.600	23.600		
Büro Makinaları/Bilgisayar			23.500	23.500	8.000	8.000
Küçük Onarımlar			2.000	2.000	50.000	50.000
Temizlik	1.600	1.600	7.300	7.300	13.800	13.800
Kırtasiye	1.400	1.400	5.000	5.000	7.500	7.500
Sosyal Faaliyetler						
Genel Toplam	3.000	3.000	67.692,35	67.692,35	90.634,40	90.634,40

2.8. Çevre Analizi (PESTLE)

PESTLE analiziyle müdürlüğümüz üzerinde etkili olan veya olabilecek politik, ekonomik, sosyokültürel, teknolojik, yasal ve ekolojik dış etkenlerin tespit edilmesi amaçlanmıştır. Söz konusu etkenlerin tespit edilmesinde PESTLE matrisinden yararlanılmıştır.

Bu matriste PESTLE unsurları içerisinde gerçekleşmesi muhtemel olan hususlar ile bunların gerçekleşmesi durumunda Müdürlüğümüz için oluşturacağı potansiyel “fırsatlar ve tehditler” ortaya konulmuştur. Bu çalışmayla elde edilen bulgulara aşağıdaki tabloda yer verilmiştir. Ayrıca; bu analiz sonucunda ortaya çıkan bulgular “tespit ve ihtiyaçlar” ile stratejilerin geliştirilmesi aşamasında kullanılmıştır.

Tablo 27. PESTLE Analizi

POLİTİK FAKTÖRLER	EKONOMİK FAKTÖRLER
<ul style="list-style-type: none">• 5018 sayılı Kamu Mali Yönetimi ve Kontrol Kanunu ile Stratejik Planlama anlayışının ve ilkelerinin kurumlara yerleşmesi• Bakanlığımız 2023 Eğitim Vizyonu Çalışmaları• Okul öncesi eğitimin yaygınlaştırılması amacıyla yapılan çalışmalar  <p>POLITICAL (POLİTİK) ECONOMIC (EKONOMİK) SOCIAL (SOSYAL) TECHNOLOGICAL (TEKNİK) LEGAL (YASAL) ENVIRONMENTAL (EKOLOJİK)</p>	<ul style="list-style-type: none">• İlçemizde ihracatın tamamını fındık ürünleri teşkil etmektedir.• İlçemizde istihdam sağlayan 2 tane fındık fabrikası vardır.• Turizm alanında (yayla turizmi) ilçemizin potansiyeli olmasına rağmen yatırım ve tanıtım yetersizliği.• Ordu – Giresun havalimanı Mayıs 2015 tarihinden itibaren hizmet vermektedir.• İlçemiz sanayi alanında yetersizdir ancak sanayi sitesinin hizmete girmesinden sonra bu alanda bir ivme kazanılacağı beklenmektedir.• MESEM uygulaması genç kuşakta istihdamı artırmıştır.
SOSYAL/KÜLTÜREL FAKTÖRLER	TEKNOLOJİK FAKTÖRLER
<ul style="list-style-type: none">• Kültür, kış ve doğal turizm zenginliklerine sahiptir.• Köklü bir tarih ve kültürel mirasa sahiptir.• Eğitime olan duyarlılık artış göstermektedir.• Sosyal destek projelerine duyarlılık artmaktadır.	<ul style="list-style-type: none">• Eğitimde teknolojik altyapı çalışmaları devam etmektedir.• Teknolojinin sağladığı yeni öğrenme alanları geliştirilmektedir.• Bakanlığın teknolojik alandaki uygulamalarının varlığı (MEBBİS, e-okul, FATİH Projesi vb.)
YASAL/LEGAL FAKTÖRLER	EKOLOJİK FAKTÖRLER
<ul style="list-style-type: none">• Mevzuat sık değişmektedir.• İdare yargı denetimine tabiidir.	<ul style="list-style-type: none">• İnsanlarda doğayı koruma bilinci tam olarak yerleşmemiştir.• Atıkların dönüşümü ve çevreye yararlı hale getirilmesinde uygulamalar yetersizdir.• Temiz su kaynakları gün geçtikçe azalmaktadır.• Doğaya en büyük tahribatın insan eliyle yapıyor olması

2.9. GZFT Analizi

Okulumuzun temel istatistiklerinde verilen okul künyesi, çalışan bilgileri, bina bilgileri, teknolojik kaynak bilgileri ve gelir gider bilgileri ile paydaş anketleri sonucunda ortaya çıkan sorun ve gelişime açık alanlar iç ve dış faktör olarak değerlendirilerek GZFT tablosunda belirtilmiştir. Dolayısıyla olguyu belirten istatistikler ile algıyı ölçen anketlerden çıkan sonuçlar tek bir analizde birleştirilmiştir.

Kurumun güçlü ve zayıf yönleri donanım, çalışan, iş yapma becerisi, kurumsal iletişim gibi çok çeşitli alanlarda kendisinden kaynaklı olan güçlülükleri ve zayıflıkları ifade etmektedir ve ayırmda temel olarak okul müdürü/müdürlüğü kapsamından bakılarak iç faktör ve dış faktör ayrımı yapılmıştır.

Tablo 28. GZFT Analizi

Güçlü Yönler	
Öğrenciler	Derslik başına düşen öğrenci sayısının düşük olması
Çalışanlar	Okul yönetici ve öğretmen kadrosunun genç ve dinamik oluşu
Veliler	Velilerin okula karşı ilgisi ve eğitim-öğretim faaliyetlerine olumlu katkılar sunmaları
Bina ve Yerleşke	Okul bina ve bahçemizin yerleşim yerine yakın ve uygun bir durumda olması
Donanım	Eğitim araç-gereçleri ve teknolojik donanım açısından iyi durumda olması
Bütçe	Okul aile birliği bağış gelirlerinin yeterli düzeyde olması
Yönetim Süreçleri	Okul yönetimi tarafından güzel bir kurum ve verimli çalışma kültürünün oluşturulması
İletişim Süreçleri	Yönetim ve öğretmenlerin uyum içinde çalışması
Faaliyet Süreçleri	Eğitim-öğretimin kalitesini artıracak faaliyetlerin yapılması
Zayıf Yönler	
Öğrenciler	Öğrencilerin öz bakım becerileri ve verimli ders çalışma alışkanlığının düşük olması
Çalışanlar	Çalışanlara yönelik düzenlenen sosyal faaliyetlerin yetersiz oluşu
Veliler	Velilerin eğitim profilinin düşük olması
Bina ve Yerleşke	Okul binası içerisinde yemekhane bulunmaması
Donanım	Öğrencilerin okul dışında güvenli internet ve teknolojik donanıma ulaşamaması
Bütçe	Okulumuzun veli bağışı haricinde destek alamaması
Yönetim Süreçleri	Okulda Rehberlik ve Psikolojik Danışman öğretmeni olmaması
İletişim Süreçleri	Veli toplantılarına katılımın az olması
Faaliyet Süreçleri	Gerçekleştirilecek Faaliyetlerin maliyetlerinin yüksek olması
Fırsatlar	
Politik	Bakanlığımızın 2023 Vizyon Belgesinde yer alan unsurların kurumumuzda pozitif beklentiler oluşturması
Ekonomik	Bakanlığın ücretsiz eğitim politikası ile ücretsiz ders kitapları ve eğitime kolay ulaşma imkanı
Sosyolojik	İlçe halkımızın eğitime ilgili ve destekli olması
Teknolojik	Bakanlığımız tarafından eğitim-öğretim faaliyetlerinde teknolojik alt yapı ve destek sunulması
Mevzuat-Yasal	Mevzuatta günün yaklaşım ve ihtiyaçlarına uygun gerçekleşen değişimlerin olması
Ekolojik	İlçemizde tarımsal faaliyetlerin yapılması ve öğrencilerin doğaya yakın olması sebebiyle çevreyi koruma bilincinin gelişmesi
Tehditler	
Politik	Bölgemizin hızlı göç alıp-vermesi ve öğrenci değişimi
Ekonomik	Velilerimizin gelir düzeyinin düşük olması
Sosyolojik	Aile yapısında ortaya çıkan olumsuzlukların artması
Teknolojik	Teknolojiye ulaşmada sorun yaşanması ve ulaşabilen bireylerde de oluşan teknoloji bağımlılığı
Mevzuat-Yasal	Mevzuattaki sık değişiklikler olması ve mevzuat eğitimlerinin yeterli olmaması
Ekolojik	İklim değişikliklerinin ürün yetişmesine ve dolayısıyla beslenmeye olumsuz etkisi

2.10. Tespit ve İhtiyaçların Belirlenmesi

Tespitler ve sorun alanları önceki bölümlerde verilen durum analizi aşamalarında öne çıkan, durum analizini özetleyebilecek türde ifadelerden oluşmaktadır. İhtiyaçlar ise bu tespitler ve sorun alanları dikkate alındığında ortaya çıkan ihtiyaçları ve gelişim alanlarını ortaya koymaktadır.

Durum analizinde yer alan her bir bölümde yapılan analizler sonucunda belirlenmiş olan tespitler ve ihtiyaçlardan yola çıkılarak Müdürlüğümüzün stratejik planının mimarisi oluşturulmuştur.

Gelişim ve sorun alanları ayrımında eğitim ve öğretim faaliyetlerine ilişkin üç temel tema olan Eğitime Erişim, Eğitimde Kalite ve kurumsal Kapasite kullanılmıştır. Eğitime erişim, öğrencinin eğitim faaliyetine erişmesi ve tamamlamasına ilişkin süreçleri; Eğitimde kalite, öğrencinin akademik başarısı, sosyal ve bilişsel gelişimi ve istihdamı da dâhil olmak üzere eğitim ve öğretim sürecinin hayata hazırlama evresini; Kurumsal kapasite ise kurumsal yapı, kurum kültürü, donanım, bina gibi eğitim ve öğretim sürecine destek mahiyetinde olan kapasiteyi belirtmektedir.

Tablo 29. Tespit ve İhtiyaçlar

Eğitime Erişim	Eğitimde Kalite	Kurumsal Kapasite
Okullaşma Oranı Okul öncesi eğitimde okullaşma. Eğitim – Öğretimi tamamlama Eğitim – Öğretime katılım Öğrenci gelişimine yönelik veli eğitimleri.	Akademik Başarı Öğrenci başarısı Yabancı Dil ve Hareketlilik Çalışanların Erasmus ve E-twinning gibi ulusal ve uluslararası projelere katılımı Çalışanların ödüllendirilmesi ve motivasyon İnternetin tehlikeleri ve e-güvenlik seminer ve çalışmaları	Kurumsal İletişim Duyuruların zamanında yapılması Veli iletişimde teknolojinin kullanılabilir olması Kurumlar arası iletişimin hızlı ve yaygın olması.
Okula Devam/ Devamsızlık Devamsızlık yapan öğrencilerin takibi Ev ziyaretlerinin gerçekleştirilmesi	Sosyal, Kültürel ve Fiziksel Gelişim Okul ve kurumların sosyal, kültürel, sanatsal ve sportif faaliyetlere katılımı Paydaş memnuniyetine yönelik eğitim-öğretim ortamlarının artırılması	Kurumsal Yönetim Beşeri, Fiziki ve mali altyapı Yönetim ve organizasyon Enformasyon teknolojilerinin kullanımının artırılması
Okula Uyum, Oryantasyon Paydaş kitlesinin okula uyumlu olması Sene başı Uyum Haftası etkinlikleri	Sınıf Tekrarı Veli ve öğretmen görüşleri sonrasında gerektiğinde uygulanması	Bina ve Yerleşke Yeni ve eski okul binasının aynı bahçede olması
Özel Eğitime İhtiyaç Duyan Birey Dezavantajlı öğrencilere yönelik faaliyetler	İstihdam Edilebilirlik ve Yönlendirme Yakın çevrede bulunan bir üst eğitim-öğretim kurumlarının sayıca fazla olması	Donanım Teknolojik donanım Harita, afiş ve levhalar Matematik Ders Takımları
Yabancı Öğrenciler Yabancı uyruklu öğrencilerin oryantasyonunun sağlanması	Öğretim Yöntemleri Aktif öğrenme, grup ve ekip çalışmaları, uygulama, gezi vb.	Temizlik, Hijyen Okul sağlığı ve hijyen Okulum Temiz Projesi Uyg.
Hayat boyu Öğrenme Halk Eğitim Merkezi ile işbirliği ve açılan kurslar	Taşıma ve servis Okulda servis taşımacılığının düzenli ve denetimli yapılıyor olması	İş Güvenliği, Okul Güvenliği İş güvenliği planının olması İş Güvenliği Kriterlerine Uyum Sağlanması

III. BÖLÜM

3.GELECEĞE BAKIŞ

Okul Müdürlüğümüzün Misyona, vizyona, temel ilke ve değerlerinin oluşturulması kapsamında öğretmenlerimiz, öğrencilerimiz, velilerimiz, çalışanlarımız ve diğer paydaşlarımızdan alınan görüşler, sonucunda stratejik plan hazırlama ekibi tarafından oluşturulan Misyona, Vizyona, Temel Değerler; Okulumuz üst kuruluna sunulmuş ve üst kurul tarafından onaylanmıştır.

3.1.Misyonumuz

Yenilikçi Hizmet Anlayışımızla Kumru'nun Akademik, Sosyal, Kültürel ve Sportif Başarılarıyla Tercih Edilen Bir Okulu Olmak.

3.2.Vizyonumuz

Öğrencilerimizi Atatürk ilke ve inkılaplarına bağlı, Türk Milletinin milli, ahlaki, insani, manevi ve kültürel değerlerinin benimseyen, koruyan ve geliştiren; ailesini, vatanını, milletini seven ve daima yüceltmeye çalışan; insan haklarına saygılı, demokratik, laik ve sosyal bir hukuk devleti olan Türkiye Cumhuriyetine karşı görev ve sorumluluklarını bilen ve bunları davranış haline getirmiş yurttaşlar olarak yetiştirip, eğitim öğretimin etkinliğini sürekli geliştiren bir kurum olmak.

3.3.Temel Değerlerimiz

1. Öğrenci merkezli eğitimi esas alarak kendini tanıyan, araştıran ve sorgulayan bireyler yetiştiririz.
2. Her anlamda öğrencilerimize model olmaya çalışırız.
3. Farklı dünya görüşlerimizi kültür zenginliği kabul eder, öğrencilerimizi Türk Milli Eğitimi'nin temel amaçları doğrultusunda yetiştiririz.
4. Tüm ilişkilerde insana saygı esasını uygular; çalışan ve hizmet alanların beklenti duygu ve düşüncelerine değer veririz.
5. Eğitim ve teknoloji alanındaki yeni gelişmeleri takip eder ve okulda uygularız.
6. Görevlerimizi yerine getirirken objektiflik ilkesini uygularız
7. Okulumuzda her çalışanın gelişmesi için ortamlar hazırlarız.
8. Öğrencilerimizin geleceğinin, bizim geleceğimiz olduğuna inanırız.
9. Biz; öğrencilerimize saygı duyar, değer verir ve onları destekleriz.
10. Fırsat eşitliğini okulda yaşatırız.



IV. BÖLÜM

4.AMAÇ, HEDEF VE PERFORMANS GÖSTERGESİ İLE STRATEJİLERİN BELİRLENMESİ

Strateji geliştirme, geleceğe yönelik “ideal” ve “ortak” bakışı yansıtır. Belirlenen vizyona ulaşmak için durum analizi sonucunda ortaya çıkan ihtiyaçlar çerçevesinde amaçlar ve bu amaçları gerçekleştirmeye yönelik hedefler belirlenir. Taslak amaç ve hedeflere ilişkin çalışmalar stratejik planlama ekibinin koordinasyonunda yürütülerek, bu çalışmalar çerçevesinde, her bir hedef için hedef kartları oluşturuldu.

4.1. Amaçlar

Vizyonu gerçekleştirmek ve misyonu yerine getirmek için ele alınması gereken başlıca alanları belirtirler. Belirlenen amaçlar; okul/kurumun durum analizinde ulaşılan tespitler ve ihtiyaçlarla uyumlu ve vizyona ulaşmaya yönelik okul/kurumun kurumsal dönüşümünü destekleyecek nitelikte belirlenmiştir.

4.2. Hedefler

Hedefler, amaçların gerçekleştirilmesine yönelik öngörülen çıktı ve sonuçların tanımlanmış bir zaman dilimi içerisinde nitelik ve nicelik olarak ifadesidir. Hedeflerin miktar ve zaman cinsinden ifade edilebilir olması gerekmektedir. Hedeflerimiz; kurum misyon, vizyon, temel değerleri ve amaçlarıyla tutarlıdır. Durum analizinde ulaşılan tespitler ve ihtiyaçlarla uyumludur. Açık, anlaşılabilir, somut, ölçülebilir, sonuç odaklı zaman çerçevesi belirli bir şekilde oluşturulmuştur.

4.3. Performans Göstergeleri

Performans göstergeleri, okul/kurumun hedeflerine ne kadar etkili bir şekilde ulaştığını gösteren ve performansının ölçülebilir ölçümlerdir. Belirli bir faaliyetin başarı düzeyini veya arzu edilen bir hedefe doğru ilerlemeyi değerlendirmek için yaygın olarak kullanılır. Bir faaliyetin hedeflerle karşılaştırıldığında gerçekleştirilip gerçekleştirilmediğini veya nasıl gerçekleştirildiğini ölçmeyi mümkün kılacak göstergelerdir. Doğru yapılandırılmış göstergeler, izleme ve değerlendirmenin kaliteli olmasını sağlayacaktır.

- Bir faaliyetin ne kadar iyi çalıştığını gösterir,
- Genel performans hakkında veri sağlar,
- Okulun ne yaptığının genel resmine katkıda bulunur,
- müdahale, iyileştirme ve geliştirme alanlarını belirler ve ilerlemeyi ölçer.

Okul Müdürlüğümüz 2024-2028 Stratejik Planında;

- **Erişim ve Eğitim Öğretime Katılım**
- **Eğitim ve Öğretimde Kalite**
- **Kurumsal Kapasite**

olmak üzere; 3 TEMA altında **Amaç, Hedef, Performans Göstergeleri ile Stratejilerini** tür ve yapısal özelliklerini dikkate alarak belirlemiştir.

Hedef kartları hazırlarken üst politika belgeleri olan Millî Eğitim Bakanlığı 2024-2028 Stratejik Planı ile bağlı bulunduğumuz il/ilçe millî eğitim müdürlükleri 2024-2028 Stratejik Planlarında yer alan **Amaç, Hedef, Performans Göstergeleri İle Stratejileri** dikkate alınarak Stratejik Planımızın **Amaç, Hedef, Performans Göstergeleri ve Stratejileri** belirlenmiştir.

4.4.Amaç ve Hedeflere İlişkin Mimari

Tablo 30. Amaç ve Hedeflere İlişkin Mimari

TEMA.1	Erişim ve Eğitim Öğretime Katılım
Stratejik Amaç 1.	Temel eğitimde fırsat eşitliği ve eğitime erişimin sağlandığı, öğretim süreçleri ve eğitim ortamlarının etkin kullanıldığı bir ekosistem inşa ederek öğrencileri çağın gerektirdiği evrensel yeterliliklere sahip, milli ve manevi değerleri benimsemiş sağlıklı ve mutlu bireyler olarak yetiştirmek.
Hedef 1.1.	Okul öncesi eğitim desteklenerek erişim imkânlarının artırılması sağlanacaktır.
Stratejik Amaç 2.	Öğrencilerin eğitim öğretime etkin katılımlarıyla donanımlı olarak bir üst öğrenime geçişi sağlanacaktır.
Hedef 2.1.	Öğrenme kayıpları önleyici çalışmalar yapılarak azaltılacaktır.

TEMA.2	Eğitim ve Öğretimde Kalite
Stratejik Amaç 3.	Öğrencilere medeniyetimizin ve insanlığın ortak değerleriyle çağın gereklerine uygun bilgi, beceri, tutum ve davranışlar kazandırılacaktır.
Hedef 3.1.	Öğrencilere evrensel değerler, sağlıklı yaşam ve çevre bilinci duyarlılığı kazandırılacaktır.
Stratejik Amaç 4.	Temel eğitimde öğrencilerin kaliteli eğitime erişimleri fırsat eşitliği temelinde artırılarak bilişsel, duyuşsal ve fiziksel olarak çok yönlü gelişimleri sağlanacak ve temel hayat becerilerini edinmiş öğrenciler yetiştirilecektir.
Hedef 4.1.	Öğrencilerin bilimsel, kültürel, sanatsal, sportif ve toplum hizmeti alanlarında ders dışı etkinliklere katılım oranı artırılacaktır.

TEMA.3	Kurumsal Kapasite
Stratejik Amaç 5.	Eğitim ortamlarının fiziki imkânları geliştirilecektir.
Hedef 5.1.	Temel eğitimde okulların niteliğini arttıracak uygulama ve çalışmalara yer verilecektir.
Stratejik Amaç 6.	Eğitim ortamlarının güvenliğinin uygun hale getirilmesi için çalışmalar yapılacaktır.
Hedef 6.1.	Fiziki kapasite gelişimi ile personel mesleki gelişim ve eğitimlerinin “Okul Güvenliği” anlamında iyileştirilmesi ve geliştirilmesi sağlanacaktır.

4.5. Stratejilerin Belirlenmesi

Tablo 31. Amaç, Hedef, Gösterge ve Stratejilere İlişkin Kartlar-Tema.1

TEMA:		Erişim ve Eğitim Öğretime Katılım							
Stratejik Amaç 1.		Temel eğitimde fırsat eşitliği ve eğitime erişimin sağlandığı, öğretim süreçleri ve eğitim ortamlarının etkin kullanıldığı bir ekosistem inşa ederek öğrencileri çağın gerektirdiği evrensel yeterliliklere sahip, millî ve manevi değerleri benimsemiş sağlıklı ve mutlu bireyler olarak yetiştirmek.							
Hedef 1.1.		Okul öncesi eğitim desteklenerek erişim imkânlarının artırılması sağlanacaktır.							
Performans Göstergeleri		Hedef Etkisi (%)	Başlangıç Değeri	2024 Hedef	2025 Hedef	2026 Hedef	2027 Hedef	2028 Hedef	
PG 1.1.1	İlkokul 1.sınıf öğrencilerinden en az bir yıl okul öncesi eğitim almış öğrenci oranı (%)	30	%90	%92	%94	%96	%98	%100	
PG 1.1.2	Okul öncesi okullaşma oranı	20	%49	%50	%55	%60	%65	%70	
PG 1.1.3	(%) (Yaş Grubu)	20	%70	%75	%80	%85	%90	%95	
PG 1.1.4	PG-1.2.3 Ebeveynine aile eğitimi verilen okul öncesi çocuk sayısı	30	8	10	12	14	%100	%100	
Koordinatör Birim	Okul Müdürü, Müdür Yardımcıları, Okul Öncesi Öğretmeni								
İşbirliği Yapılacak Birim(ler)	İl/İlçe Milli Eğitim Müdürlüğü, Halk Eğitim Merkezi, Rehber Öğretmenler								
Riskler	Okul öncesi eğitim veren kurumların tek bir çatı altında toplanması için mevzuat düzenlemesinin gerçekleşmemesi İhtiyaçların karşılanmasına yönelik mali kaynakların yetersiz kalması Yardımcı personel sayısının yetersiz olması Okul öncesi eğitimde kurumsal kapasitede istenilen düzeye ulaşamaması								
Stratejiler	S.1.1.1 Alternatif erişim modelleri yaygınlaştırılacaktır. S.1.1.2 Okul öncesi eğitimde fiziki mekân kapasitesinin artırılması sağlanacaktır. S.1.1.3 Okul öncesi eğitimde ebeveyn bilgilendirme çalışmaları yaygınlaştırılacaktır. S.1.1.4 Okul öncesi eğitimde okul-aile iş birliği; farkındalık geliştirme ve bilgilendirme çalışmaları yapılarak iş birliğinin geliştirilmesi sağlanacaktır.								
Maliyet Tahmini	8.977 TL								
Tespitler	Okul öncesi eğitimde okullaşma oranının OECD ortalamasının altında olması Okul öncesi eğitim özelinde yardımcı personele ihtiyaç duyulması Ailelerin okul öncesi eğitime ilişkin farkındalık düzeyinin yeterince yüksek olmaması								
İhtiyaçlar	Okul öncesi dönemde erişim imkânlarının artırılması Okul öncesi eğitimin kurumsal kapasitesinin artırılması Aile eğitimlerine devam edilmesi								

Amaç, Hedef, Gösterge ve Stratejilere İlişkin Kartlar-Tema.1

TEMA:	Erişim ve Eğitim Öğretime Katılım							
Stratejik Amaç 2.	Öğrencilerin eğitim öğretime etkin katılımlarıyla donanımlı olarak bir üst öğrenime geçişi sağlanacaktır.							
Hedef 2.1.	Öğrenme kayıpları önleyici çalışmalar yapılarak azaltılacaktır.							
Performans Göstergeleri		Hedefe Etkisi %	Başlangıç Değeri	2024 Hedef	2025 Hedef	2026 Hedef	2027 Hedef	2028 Hedef
PG 2.1.1	İlkokullarda Yetiştirme Programına (İYEP) dâhil olan öğrencilerin Türkçe dersi kazanımlarına ulaşma oranı (%)	30	%50	%55	%60	%65	%70	%80
PG 2.1.2	İlkokullarda Yetiştirme Programına dâhil olan öğrencilerin matematik dersi kazanımlarına ulaşma oranı (%)	30	%50	%55	%60	%65	%70	%80
PG 2.1.3	20 gün ve üzeri özürsüz devamsızlık yapan öğrenci oranı (%)	20	%2	%1	%0	%0	%0	%0
PG 2.1.4	20 gün ve üzeri özürlü devamsızlık yapan öğrenci oranı (%)	20	%2	%1	%0	%0	%0	%0
Koordinatör Birim	Okul Müdürü, Müdür Yardımcıları							
İşbirliği Yapılacak Birim(ler)	Sınıf Öğretmenleri, Veli, Rehber öğretmenler							
Riskler	Öğrencilerin kursa devam etme konusunda devamsızlık yapmaları, Velilerin yeterli bilgi sahibi olmadıkları için bu tür kurslara karşı ön yargılı olmaları.							
Stratejiler	S.2.1.1. Öğrencilerin Türkçe dersindeki eksikleri tespit edilerek İYEP aracılığıyla akademik yeterliklerinin artırılması sağlanacaktır. S.2.1.2. Öğrencilerin matematik derslerindeki eksikleri tespit edilerek İYEP aracılığıyla akademik yeterliklerinin artırılması sağlanacaktır. S.2.1.3. Dijital platformlar aracılığıyla öğrencilerin tamamlayıcı ve destekleyici eğitim almaları sağlanacaktır. S.2.1.4. İYEP'in ders içeriklerine katkı sağlayacak etkinlik, okuma vb aktivitelerin zenginleştirilmesi sağlanacaktır. S.2.1.5. İYEP içerikleri öğrencinin hazır bulunuşluk seviyesi dikkate alınarak hazırlanacaktır. S.2.1.6. Öğrencilerin devamsızlık nedenleri tespit edilerek devamsızlığa neden olan etmenler giderilecektir.							
Maliyet Tahmini	15.895 TL							
Tespitler	İYEP ve destek eğitim de dijital platformlar yerine yazılı ve görsel materyallerin daha çok kullanılması.							
İhtiyaçlar	İYEP öğrenci belirleme ve ölçme araçları, Öğrenci ders kitapları							

Amaç, Hedef, Gösterge ve Stratejilere İlişkin Kartlar-Tema.2

TEMA:	Eğitim ve Öğretimde Kalite							
Stratejik Amaç 3.	Millî, manevî ve kültürel değerler ile çağın gereklerine uygun bilgi, beceri, tutum ve davranışların öğrencilere kazandırılması sağlanacaktır.							
Hedef 3.1.	Öğrencilerin kitap okumaları özendirilerek evrensel değerler, sağlıklı yaşam ve çevre bilinci temalarında etkinlik ve eğitimlere katılmaları teşvik edilecektir.							
Performans Göstergeleri		Hedefe Etkisi (%)	Başlangıç Değeri	2024 Hedef	2025 Hedef	2026 Hedef	2027 Hedef	2028 Hedef
PG 3.1.1	Öğrenci başına okunan kitap sayısı	40	%8	%11	%13	%15	%17	%21
PG 3.1.2	Sağlıklı ve dengeli beslenme ile ilgili verilen eğitime katılan öğrenci sayısı	20	%50	%60	%70	%80	%90	%100
PG 3.1.3	Çevre bilincinin artırılmasına yönelik verilen eğitimlere katılan öğrenci sayısı	20	%50	%60	%70	%80	%90	%100
PG 3.1.4	Nezakat kurallarına yönelik verilen etkinliklere katılan öğrenci sayısı	20	%50	%60	%70	%80	%90	%100
Koordinatör Birim	Okul müdürü, Müdür yardımcıları, Sınıf öğretmenleri, Rehber öğretmenler							
İşbirliği Yapılacak Birim(ler)	İlçe Sağlık Birimleri, Belediyeler, İl ve İlçe Milli Eğitim Müdürlükleri							
Riskler	Öğrencilere aile de kitap okuma ve sağlıklı beslenme konusunda yeterince rol model olacak kişilerin olmaması. Yeterli eğitimlerin sağlanamaması							
Stratejiler	S.3.1.1. Okul kütüphanesi zenginleştirilecek, öğrencilerin kütüphaneden yararlanması sağlanacaktır. S.3.1.2. Türkçe dersinde ders saatinin bir bölümü okumaya ayrılacak ve okul müdürlüğünce planlanan zamanlarda okuma etkinlikleri düzenlenecektir. S.3.1.3. Serbest etkinlikler saati, öğrencilerin sanatsal, sportif ve kültürel faaliyetlere katılım sağlayacağı şekilde düzenlenecektir. S.3.1.4. Öğrencilere sağlıklı ve dengeli beslenmelerine yönelik bilgilendirme eğitimleri ve etkinlikler yapılacaktır. S.3.1.5. Öğrencilerin çevre bilincinin artırılmasına yönelik etkinlikler yapılacaktır. S.3.1.6. Öğrencilere, nezaket ve görgü kuralları konusunda eğitimler verilerek konuya ilişkin etkinlikler düzenlenecektir.							
Maliyet Tahmini	5.850 TL							
Tespitler	Yapılan eğitimlere velilerin katılım oranının az olması. Verilen eğitimlerin sadece okulda kalması günlük hayatta uygulanması için velilerin yeterli desteği sağlamaması.							
İhtiyaçlar	Eğitimler için diğer kurumlarla iş birliklerinin yapılması Bilgilendirme için afiş, broşür gibi materyallerin sağlanması							

Amaç, Hedef, Gösterge ve Stratejilere İlişkin Kartlar-Tema.2

TEMA		Eğitim ve Öğretimde Kalite						
Stratejik Amaç 4.		Temel eğitimde öğrencilerin kaliteli eğitime erişimleri fırsat eşitliği temelinde artırılarak bilişsel, duyuşsal ve fiziksel olarak çok yönlü gelişimleri sağlanacak ve temel hayat becerilerini edinmiş öğrenciler yetiştirilecektir.						
Hedef 4.1.		Öğrencilerin bilimsel, kültürel, sanatsal, sportif ve toplum hizmeti alanlarında ders dışı etkinliklere katılım oranı artırılabacaktır.						
Performans Göstergeleri		Hedef Etkisi	Başlangıç Değeri	2024 Hedef	2025 Hedef	2026 Hedef	2027 Hedef	2028 Hedef
PG 4.1.1	Okulda bir eğitim ve öğretim döneminde bilimsel, kültürel, sanatsal ve sportif alanlarda en az bir faaliyete katılan öğrenci oranı (%)	25	%40	%50	%60	%70	%80	%90
PG 4.1.2	Bir eğitim ve öğretim yılında yerel, ulusal ve uluslararası proje, yarışma vb. etkinliklere katılan öğrenci oranı	25	%10	%20	%30	%40	%50	%60
PG 4.1.3	Okulda bir eğitim ve öğretim yılında geleneksel çocuk oyunları alt başlığında en az bir faaliyete katılan öğrenci oranı	25	%15	%20	%30	%40	%50	%60
PG 4.1.4	Okulda bir eğitim ve öğretim yılında geleneksel çocuk oyunlarına yönelik olarak düzenlenen alan/mekan sayısı.	25	%75	%85	%100	%100	%100	%100
Koordinatör Birim	Okul müdürü, Müdür yardımcıları, Sınıf Öğretmenleri							
İşbirliği Yapılacak Birim(ler)	Gençlik ve Spor Bakanlığı, İlçe Milli Eğitim							
Riskler	-Okul dışı imkânların oluşturulmasında ilgili kurumların yeterli desteği göstermemesi, - Yaz dönemlerinde bölgesel değişim programlarına yeterli talep olmaması, - Öğrencilerin sosyal girişimcilik konusundaki isteksizliği,							
Stratejiler	S.4.1.1. Her bir öğrencinin bir kulüp faaliyetinde aktif olarak yer alması sağlanarak kulüp faaliyetlerinin etkinliği artırılabacaktır. S. 4.1.2.Öğrencilerin seviyelerine uygun olarak toplumsal sorunların çözümüne katkı sağlamak ve farkındalık oluşturmak amacıyla afet ve acil durum, çevre, eğitim, spor, kültür, turizm, sağlık ve sosyal alanlarında toplum hizmeti faaliyetlerine katılımları artırılabacaktır. S. 4.1.3. Okul bünyesinde yarışmalar düzenlenecektir. S. 4.1.4. Diğer kurum ve kuruluşlarla iş birliği içerisinde yürütülen bilimsel, sosyal, kültürel, sanatsal ve sportif alanlardaki faaliyetler artırılabacaktır. S. 4.1.5. Okul bahçeleri çocukların geleneksel oyunlarla vakit geçirmelerini sağlayacak ve gelişimlerini destekleyecek şekilde etkin olarak kullanılacaktır. S. 4.1.6. Okul bünyesinde etkinlikler düzenlenecektir. S. 4.1.7. E-okul sistemi Sosyal Etkinlik Modülüne gerçekleştirilen etkinlikler işlenecektir. S.4.1.8. Okul bahçeleri geleneksel çocuk oyunlarına yönelik düzenlenecektir. S.4.1.9. Eğitim-öğretim yılı içerisinde geleneksel çocuk oyunları şenliği yapılacaktır.							
Maliyet Tahmini	5.750 TL							
Tespitler	- Okul bahçelerinin öğrencilerin çok yönlü gelişimini destekleyecek şekilde tasarlanması ve dersler ile ders dışı etkinliklerin kültürel kazanımlarla desteklenmesi, - Okul ve mahalle spor kulüpleri ile bölgesel değişim programları ve şartları elverişsiz okulların öğrenci ve öğretmenlerinin desteklenmesi için finansman sağlanması, - Okul farklarını tespit ve kaynakları adaletli bir şekilde paylaşmak için sistem kurulması, - Hedeflenen başarıyı gösteremeyen öğrencilere destek için mekanizma oluşturma.							
İhtiyaçlar	Okul bahçelerindeki oyun alanlarını düzenleme çalışmalarının yapılması. İlgili kurumlarla iş birliği çalışmalarının yapılması.							

Amaç, Hedef, Gösterge ve Stratejilere İlişkin Kartlar-Tema.3

TEMA		Kurumsal Kapasite						
Stratejik Amaç 5.		Eğitim ortamlarının fiziki imkânları geliştirilecektir.						
Hedef 5.1.		Temel eğitimde okulların niteliğini arttıracak uygulama ve çalışmalara yer verilecektir.						
Performans Göstergeleri		Hedefe Etkisi %	Başlangıç Değeri	2024 Hedef	2025 Hedef	2026 Hedef	2027 Hedef	2028 Hedef
PG 5.1.1	İyileştirilen fiziki mekân (derslikler, spor salonu, kütüphaneler, atölyeler vb.) sayısı.	30	%50	%60	%70	%80	%90	%100
PG 5.1.2	Donatım, büro ve teknolojik altyapının iyileştirilmesi	30	%50	%60	%70	%80	%90	%100
PG 5.1.3	Tasarım Beceri Atölyelerinin içerik zenginleştirme ve iyileştirme çalışmaları	20	%50	%60	%70	%80	%90	%100
PG 5.1.4	Okul kütüphanesine kazandırılacak kitap sayısı (% Artış)	20	%1	%2	%4	%6	%8	%10
Koordinatör Birim	Okul Yönetimi, Sınıf Öğretmenleri							
İşbirliği Yapılacak Birim(ler)	MEB Destek Hizmetleri Genel Müdürlüğü, Belediyeler, Kamu idareleri, İl/İlçe Milli Eğitim Müdürlükleri							
Riskler	Belirlenen eksiklikler için yeterli bütçenin olmaması Yapılacak fiziki mekanlar için okullarda yeterli alanın olmaması							
Stratejiler	S.5.1.1. Fiziki mekânların iyileştirilmesi için kamu idareleri, belediyeler ve işverenlerle iş birlikleri yapılacaktır. S.5.1.2. Atölye ve laboratuvarların iyileştirilmesi için sektör ile iş birlikleri yapılacaktır. S.5.1.3.İyileştirme çalışmaları için gerekli olan bütçe için genel merkezden ödenek talebi yapılacaktır. S.5.1.4.Tasarım beceri atölyesinin (Akıl ve Zeka Oyunları) kullanım oranı artırmak için sınıflar ve öğrenciler arası Akıl ve zeka oyunları yarışmaları düzenlenecektir. S.5.1.5.Okul kütüphanesinin zenginleştirilmesi için, paydaşlar tarafından kitap bağışı yapılması, kurum kuruluşlarda kitap talebi ve maddi kaynaklarla kitap temini yapılacaktır.							
Maliyet Tahmini	17.000 TL							
Tespitler	İş birliği yapılacak birimlerden olumlu geri dönüşlerin olmaması Maliyet konusunda yeterli maddi kaynakların olmaması							
İhtiyaçlar	Fiziki mekan için yeterli alanların oluşturulması Oluşturulacak alanlar için malzeme desteği Kütüphanenin zenginleştirilmesi için yeni kitapların temini							

Amaç, Hedef, Gösterge ve Stratejilere İlişkin Kartlar-Tema.3

TEMA		Kurumsal Kapasite						
Stratejik Amaç 6.		Eğitim ortamlarının güvenliğinin uygun hale getirilmesi için çalışmalar yapılacaktır.						
Hedef 6.1.		Fiziki kapasite gelişimi ile personel mesleki gelişim ve eğitimlerinin “Okul Güvenliği” anlamında iyileştirilmesi ve geliştirilmesi sağlanacaktır.						
Performans Göstergeleri		Hedef Etkisi %	Başlangıç Değeri	2024 Hedef	2025 Hedef	2026 Hedef	2027 Hedef	2028 Hedef
PG 6.1.1	İş Sağlığı ve Güvenliği kapsamında eğitim alan personel oranı (%)	25	%90	%100	%100	%100	%100	%100
PG 6.1.2	İlk Yardım Eğitimi Alan Personel Oranı (%)	25	%60	%70	%80	%90	%100	%100
PG 6.1.3	Yıl İçerisinde Okul Güvenliği kapsamında gerçekleştirilen Tatbikat ve Seminerlere Katılan Öğrenci ve Personel Oranı (%)	25	%82	%85	%88	%90	%95	%100
PG 6.1.4	Okulda bulunan güvenlik kamerası sayısı	25	16	16	18	20	20	20
Koordinatör Birim	Okul Yönetimi, Öğretmenler							
İşbirliği Yapılacak Birim(ler)	Kamu idareleri, İlçe Emniyet Müdürlüğü, İl/İlçe Afet ve Acil Durum Müdürlüğü, İl/İlçe Milli Eğitim Müdürlükleri							
Riskler	İş Sağlığı ve Güvenliği kapsamında eğitimlerin geniş kapsamlı olması							
Stratejiler	<p>S.6.1.1. Güvenli okul uygulamaları ile iş sağlığı ve güvenliği çalışmaları ilgili mevzuata göre yürütülecektir.</p> <p>S.6.1.2. Tüm personelin İş Sağlığı ve Güvenliği eğitimleri alması sağlanacaktır.</p> <p>S.6.1.3. Tüm personelin İlk Yardım eğitimleri alması sağlanacaktır.</p> <p>S.6.1.4. Yıl İçerisinde Okul Güvenliği kapsamında gerçekleştirilecek Tatbikatların zamanında, geniş katılımlı ve eğitici olması sağlanacaktır.</p> <p>S.6.1.5. Okul güvenliği kapsamında öğrencilere Afet Bilinci konusunda bilgilendirici seminerler verilecektir.</p> <p>S.6.1.6. Okul güvenliği kapsamında öğrencilere Okul Çevresi Güvenliği ve Trafik Güvenliği konularında bilgilendirici seminerler verilecektir.</p> <p>S.6.1.7. Taşınabilir eğitim kapsamındaki servis araçlarının ayda en az iki kez denetimleri yapılacaktır.</p> <p>S.6.1.8. Okulda bulunan güvenlik kameraları ve kayıt cihazı varsa onarımları yapılacak ve güvenlik kamera sayısı artırılabilecektir.</p>							
Maliyet Tahmini	6.100 TL							
Tespitler	Eğitim verilmesi için İş birliği yapılacak birimlerden olumlu geri dönüşlerin uzun zaman alması /olmaması							
İhtiyaçlar	Eğitim verecek Uzman, Personel ve Eğiticileri bulunması Tatbikatların yıl içinde amacına uygun ve zamanında gerçekleştirilmesi							

4.6. Maliyetlendirme

Kurumumuz 2024-2028 Stratejik Planı'nın maliyetlendirilmesi sürecindeki temel gaye, stratejik amaç, hedef ve eylemlerin gerektirdiği maliyetlerin ortaya konulması suretiyle politika tercihlerinin ve karar alma sürecinin rasyonelleştirilmesine katkıda bulunmaktır. Bu sayede, stratejik plan ile bütçe arasındaki bağlantı güçlendirilecek ve harcamaların önceliklendirme süreci iyileştirilecektir.

Bu temel gayeden hareketle planın tahmini maliyetlendirilmesi şu şekilde yapılmıştır:

- ✓ Hedeflere ilişkin eylemler durum analizi çalışmaları sonuçlarından tespit edilmiştir,
- ✓ Eylemlere ilişkin tahmini maliyetler, eylem maliyetlerinden hareketle hedef maliyetleri belirlenmiştir,
- ✓ Hedef maliyetlerinden yola çıkılarak amaç maliyetleri belirlenmiş ve amaç maliyetlerinden de stratejik plan maliyeti belirlenmiştir.
- ✓ Okulumuz Stratejik Planı'nda yer alan maliyetler hesaplanırken İl ve İlçe Stratejik planlarında yer alan bütçe ve maliyetlendirme bölümü de dikkate alınmıştır.

Genel bütçe ve okul aile birliklerinin yıllık bütçe artışları ve eğilimleri dikkate alındığında Kurumumuz 2024-2028 Stratejik Plan sürecinde 142.000 TL kaynağın elde edileceği tahmin edilmektedir.

Kaynaklar	2024	2025	2026	2027	2028
Genel Bütçe (Ödenek Talep)	12.000	14.000	16.000	18.000	20.000
Okul Aile Birliği	14.400	14.400	14.400	14.400	14.400
Özel İdare					
Dış Kaynak/Projeler					
Toplam :	26.400	18.400	30.400	32.400	34.400
Genel Toplam :	142.000,00 TL				

Müdürlüğümüz stratejik planında **3 Tema Başlığı** Altında **6 Stratejik Amaç**, bu amaçlarla ilişkili **6 hedef** bulunmaktadır. Söz konusu hedeflerin ve ilişkin Performans Göstergelerinin tahmini gider ve bütçe dağılımları 5 yıllık olarak alttaki tabloda belirtilmiştir. Tabloda görüldüğü üzere son iki yılın gelir ve giderlerinde yaşanan artıştan hareketle hazırlanan beş yıllık maliyetlendirme sonucunda Müdürlüğümüzün tahmini olarak 310.015 TL'lik bir harcama yapacağı düşünülmektedir.

Tablo 32. Amaç/Hedef Tahmini Maliyetlendirme Tablosu

Amaç ve Hedef No	2024	2025	2026	2027	2028	Toplam
Stratejik Amaç.1 / Hedef.1	8.977,00	9.156,54	9.339,67	9.526,46	9.716,99	46.716,67
Stratejik Amaç.2 / Hedef.2	15.895,00	16.212,90	16.537,16	16.867,90	17.205,26	82.718,22
Stratejik Amaç.3 / Hedef.3	5.850,00	5.967,00	6.086,34	6.208,07	6.332,23	30.443,63
Stratejik Amaç.4 / Hedef.4	5.750,00	5.865,00	5.982,30	6.101,95	6.223,98	29.923,23
Stratejik Amaç.5 / Hedef.5	17.000,00	17.340,00	17.686,80	18.040,54	18.401,35	88.468,68
Stratejik Amaç.6 / Hedef.6	6.100,00	6.222,00	6.346,44	6.473,37	6.602,84	31.744,64
Amaç ve Hedef Toplam :	61.596,00	62.788,44	64.004,71	65.245,28	66.510,65	310.015,08

V. BÖLÜM

5.İZLEME VE DEĞERLENDİRME

Bu bölümde Erikceli Şehit Ali Uysal İlkokulu Müdürlüğü 2024-2028 Stratejik Planı'nın izleme ve değerlendirme modeline ve aşamalarına değinilmiştir. Ayrıca, izleme ve değerlendirme faaliyetlerinin etkin bir şekilde gerçekleştirilmesi için oluşturulan performans göstergelerine ilişkin sorumlu birimlere yer verilmiştir.

MEB 2024-2028 STRATEJİK PLANI İZLEME VE DEĞERLENDİRME MODELİ

Stratejik planlarda yer alan amaç ve hedeflere ulaşma durumlarının tespiti ve bu yolla stratejik planlardaki amaç ve hedeflerin gerçekleştirilebilmesi için gerekli tedbirlerin alınması izleme ve değerlendirme ile mümkün olmaktadır. İzleme, stratejik plan uygulamasının sistematik olarak takip edilmesi ve raporlanmasıdır. Değerlendirme ise uygulama sonuçlarının amaç ve hedeflere kıyasla ölçülmesi ve söz konusu amaç ve hedeflerin tutarlılık ve uygunluğunun analizidir.

İdarelerin kurumsal yapılarının kendine has farklılıkları izleme ve değerlendirme süreçlerinin de farklılaşmasını beraberinde getirmektedir. Eğitim idarelerinin ana unsurunun girdi ve çıktılarının insan oluşu, ürünlerinin değerinin kısa vadede belirlenememesine ve insan unsurundan kaynaklı değişkenliğin ve belirsizliğin fazla olmasına yol açmaktadır. Bu durumda sadece nicel yöntemlerle yürütülecek izleme ve değerlendirmelerin eğitsel olgu ve durumları açıklamada yetersiz kalabilmesi söz konusudur. Nicel yöntemlerin yanında veya onlara alternatif olarak nitel yöntemlerin de uygulanmasının daha zengin ve geniş bir bakış açısı sunabileceği belirtilebilir.

Erikceli Şehit Ali Uysal İlkokulu Müdürlüğü 2024-2028 Stratejik Planı'nın izlenmesi ve değerlendirilmesi uygulamaları, 2019-2023 Stratejik Planı İzleme ve Değerlendirme Modeli'nin geliştirilmiş sürümü olan 2024-2028 Stratejik Planı İzleme ve Değerlendirme Modeli çerçevesinde yürütülecektir. İzleme ve değerlendirme sürecine yön verecek temel ilkeler katılımçılık, saydamlık, sonuçları iletme (geri bildirim), hesap verebilirlik, bilimsellik, tutarlılık ve nesnellik olarak ifade edilebilir.

Belirtilen temel ilkeler ve veri analiz yöntemleri doğrultusunda Kumru İlçe Millî Eğitim Müdürlüğü 2024-2028 Stratejik Planı İzleme ve Değerlendirme Modeli'nin çerçevesini;

1. Performans göstergeleri ve stratejiler bazında gerçekleştirme durumlarının belirlenmesi,
2. Performans göstergelerinin gerçekleştirme durumlarının hedeflerle kıyaslanması,
3. Stratejiler kapsamında yürütülen faaliyetlerin Müdürlük faaliyet alan dağılımının belirlenmesi,
4. Sonuçların raporlanması ve paydaşlarla paylaşımı,
5. Hedeflerden sapmaların nedenlerinin araştırılması,
6. Alternatiflerin ve çözüm önerilerinin geliştirilmesi **süreçleri oluşturmaktadır.**

5.1. İzleme ve Değerlendirme Sürecinin İşleyişi

İzleme ve değerlendirme sürecinin işleyişi ana hatları ile aşağıdaki şekilde özetlenmiştir. Erikceli Şehit Ali Uysal İlkokulu Müdürlüğü 2024–2028 Stratejik Planı'nda yer alan performans göstergelerinin gerçekleşme durumlarının tespiti yılda iki kez yapılacaktır. Ara izleme olarak nitelendirilebilecek yılın ilk altı aylık dönemini kapsayan birinci izleme kapsamında, **OMEMBİS Stratejik Plan Modülü** vasıtasıyla, okul/kurumlar ve ilçe millî eğitim müdürlüğünde bulunan tüm birimlerden sorumlu oldukları performans göstergeleri ve stratejiler ile ilgili gerçekleşme durumlarına ilişkin veriler toplanarak konsolide edilecektir. Performans hedeflerinin gerçekleşme durumları hakkında hazırlanan “Stratejik Plan İzleme Raporu” müdür, müdür yardımcıları, birim amirleri ve kurum içi paydaşların görüşüne sunulacaktır. Bu aşamada amaç, varsa öncelikle yıllık hedefler olmak üzere, hedeflere ulaşılmasının önündeki engelleri ve riskleri belirlemek ve yıllık hedeflere ulaşılmasını sağlamak üzere gerekli görülebilecek tedbirlerin alınmasıdır.

İzleme ve Değerlendirme Süreç Şekli



Yılın tamamına ilişkin ikinci izleme kapsamında ise OMEMBİS Stratejik Plan Modülü vasıtasıyla, okul/kurumlar ve ilçe millî eğitim müdürlüğünde bulunan tüm birimlerden sorumlu oldukları performans göstergeleri ve stratejiler ile ilgili yıl sonu gerçekleşme durumlarına ait veriler toplanarak konsolide edilecektir.

Kurumumuza ait Stratejik Plan Değerlendirme Raporu, üst yönetici başkanlığında yapılan değerlendirme toplantısında stratejik planın kalan süresi için hedeflere nasıl ulaşılacağına ilişkin alınacak gerekli önlemleri de içerecek şekilde nihai hâle getirilerek İl Millî Eğitim Müdürlüğüne belirtilen tarihe kadar İlçe Millî Eğitim Müdürlüğü vasıtasıyla İl MEM Strateji Geliştirme Hizmetleri Birimine gönderilecektir. Hedeflerin ve ilgili performans göstergeleri ile risklerin takibi, hedeften sorumlu birimin harcama yetkisinin; hedeflerin gerçekleşme sonuçlarının harcama birimlerinden alınarak konsolide edilmesi, analizi, değerlendirilmesi ve üst yöneticiye sunulması ise Okul Müdürlüğümüzün sorumluluğundadır.



KUMRU
ERİKCELİ ŞEHİT ALİ UYSAL İLKOKULU MÜDÜRLÜĞÜ
2024-2028 STRATEJİK PLANI

STRATEJİK PLAN ÜST KURULU

Adı Soyadı	Unvanı	İmza
Murat SAYGI	Okul Müdürü	
İsmail ERİŞ	Müdür Yardımcısı	
Arzu AKSOY	Sınıf Öğretmeni	
Sinan AYRI	Okul Aile Birliği Başkanı	
Ömer Faruk BIÇAKÇI	Okul Aile Birliği Yönetim Kurulu Üyesi	

STRATEJİK PLAN HAZIRLAMA EKİBİ

Adı Soyadı	Unvanı	İmza
İsmail ERİŞ	Müdür Yardımcısı	
Tuğba HINCAL	Okul Öncesi Öğretmeni	
Erkan ALTUNTAŞ	Sınıf Öğretmeni	
Rafıge KÜÇÜK	Sınıf Öğretmeni	
Derya İNCEDAYI	Sınıf Öğretmeni	
Ömer Faruk BIÇAKÇI	Veli	

Kumru Erikceli Şehit Ali Uysal İlkokulu Müdürlüğü'nün 2024-2028 Stratejik Planı;

Stratejik Plan Hazırlama ekibimiz tarafından okulumuzdaki tüm birim, paydaş ve çalışanların katılımıyla üst belgelere uygun olarak hazırlanmıştır.

.../.../2024

Murat SAYGI
Okul Müdürü

Ekler:

Öğretmen, öğrenci ve veli anket örnekleri klasör ekinde dosyalanmış olup, okulumuzda uygulanarak sonuçlarından paydaş analizi bölümü ve sorun alanlarının belirlenmesinde yararlanılmıştır.